

Demografická studie

DSO Pod Skalkou



Tomáš Soukup

Šmeralova 4

170 00 Praha - Bubeneč

IČ: 73534781

Tel: +420 739 358 697

E-mail: info@vyzkumysoukup.cz

www.vyzkumysoukup.cz

Duben 2024

Obsah

1.	Resumé – hlavní zjištění	3
2.	Metodologie	5
3.	Obyvatelstvo	7
3.1.	Celkový počet obyvatel	7
3.2.	Hlášené místo bydliště versus obvyklé místo pobytu	8
3.3.	Vývoj počtu obyvatel v letech 2008-2022	9
3.4.	Pohyb obyvatel.....	10
3.5.	Pohlaví a věk obyvatel	12
4.	Parametry prognózy vývoje obyvatelstva	14
4.1.	Současná struktura obyvatel	14
4.2.	Plodnost.....	15
4.3.	Úmrtnost.....	18
4.4.	Migrace	19
5.	Výsledky demografické prognózy.....	24
6.	Plánování kapacit škol.....	37
6.1.	Mateřské školy	37
6.2.	Základní školy	41
7.	Seznam tabulek, grafů a obrázků	49
8.	Zpracovatel studie.....	51



1. Resumé – hlavní zjištění

Věková struktura obyvatel

- Za posledních patnáct let se počet obyvatel spádového území zvýšil o 51 %. V současnosti zde žije 16 006 obyvatel. V Mníšku pod Brdy trvale bydlí 6 250 obyvatel, počet obyvatel vzrostl za stejné období o 43 %.
- Obyvatelstvo spádového území i Mníšku pod Brdy je ve srovnání se Středočeským krajem i ČR mladší. Na 100 dětí do 15 let zde připadá 80, resp. 77 seniorů starších 65 let, což je výrazně nižší hodnota než krajský i celorepublikový průměr.
- Budoucí demografický vývoj se bude odvíjet od rozsahu výstavby. Dle předpokladu střední varianty prognózy se ve spádovém území do roku 2039 postaví cca 1 720 nových bytových jednotek. V případě, že se tato výstavba realizuje, podle střední varianty prognózy zde bude v roce 2039 žít zhruba 19,8 tis. obyvatel. Střední varianta prognózy pro Mníšek pod Brdy počítá s výstavbou cca 510 BJ. Po realizaci této výstavby by počet obyvatel do roku 2039 vzrostl na cca 7,2 tis.
- **Prognóza nezahrnuje plánovanou výstavbu Aleje v obci Líšnice. Tento záměr je nejistý v případě realizace tak veliký (848 BJ), že by nutně vyžadoval vlastní MŠ i plně organizovanou ZŠ.**

Mateřské školy

- Ve spádovém území působí 9 MŠ s reálnou kapacitou 574 dětí (z toho 226 dětí v MŠ v Mníšku pod Brdy). MŠ jsou v současné době plné a několik dětí bylo z kapacitních důvodů odmítnuto. Plánováno je navýšení kapacity na 642 míst.
- Ve **spádovém území** nyní žije cca 700 dětí ve věku 3-5 let. Očekáváme, že jejich počet bude do roku 2035 postupně klesat až na cca 600. Pokud by MŠ navštěvovaly všechny místní děti, byla by stávající kapacita MŠ i nadále nedostačující. Po plánovaném zvýšení počtu míst v MŠ na 642 bude celková kapacita MŠ dostačující.
- **V Mníšku pod Brdy** bude zhruba do roku 2027 počet zájemců o docházku do MŠ vyšší než stávající kapacita MŠ. V dalších letech se počet dětí ve věku 3-5 let sníží (až na cca 200 po roce 2030). Současné kapacity MŠ tak budou v druhé polovině prognózovaného období dostačující.

Základní školy

- Ve spádovém území působí 4 ZŠ (1 plně organizovaná ZŠ v Mníšku pod Brdy a 3 ZŠ prvostupňové v okolních obcích). Jejich rejstříková i reálná kapacita činí 1 302 žáků.
- V případě, že 1. třídy ZŠ ve spádovém území budou navštěvovat všechny šestileté děti, které zde trvale bydlí, počet žáků v ZŠ se bude podle střední varianty do roku 2027 pohybovat kolem 240. Poté se postupně sníží na cca 210 na konci prognózovaného období.
- V případě, že 6. třídy ZŠ ve spádovém území bude navštěvovat 85 % jedenáctiletých dětí s trvalým bydlištěm ve spádovém území, počet žáků 6. tříd vzroste v příštích deseti letech na cca 230, do konce prognózovaného období klesne na cca 190.
- Celkový počet žáků v ZŠ **ve spádovém území** v následujících pěti letech vzroste na cca 2 040. Poté se jejich počet bude snižovat (až na cca 1 800 v roce 2039). Současná kapacita ZŠ ve spádovém území (1 302 míst) bude podle střední varianty prognózy výrazně nedostatečná.
- Při průměrném počtu 24 žáků na třídu by ZŠ ve spádovém území měly otevřít až 87 kmenových tříd (z toho 45-50 kmenových tříd na prvním stupni a 36-40 kmenových tříd na druhém stupni). Aktuálně je ve stávajících ZŠ otevřeno 55 tříd (39 tříd na prvním stupni a 16 tříd na druhém stupni). Chybět tak bude 6-11 kmenových tříd na prvním stupni a 20-24 kmenových tříd na druhém stupni.

2. Metodologie

Prognóza budoucího vývoje populace ve spádovém území využívá tzv. **kohortně-komponentní metodu**. Tato metoda vychází ze stávající věkové struktury obyvatel dle pohlaví a jednotek věku. Každá jednotka věku se vyznačuje svou specifickou mírou úmrtnosti, porodnosti a migrace.

Parametry modelu kohortně-komponentní metody představují věkově specifické míry plodnosti, koeficienty přežití vypočítané z podrobných úmrtnostních tabulek zvlášť pro muže a ženy, migrační saldo po jednotkách věku podle pohlaví.

Prognóza byla zpracována odděleně pro muže a ženy po jednotkách věku s výchozí věkovou strukturou k 30. 6. 2022. Po domluvě se zadavatelem je horizont prognózy stanoven na rok 2039.

Zdroje dat

Sociodemografická studie čerpá z více datových zdrojů. Primárním zdrojem **dat o obyvatelstvu** jsou statistiky vedené Českým statistickým úřadem (ČSÚ). Tyto prameny doplňujeme podle potřeby dalšími statistickými údaji a informacemi poskytnutými zadavatelem.

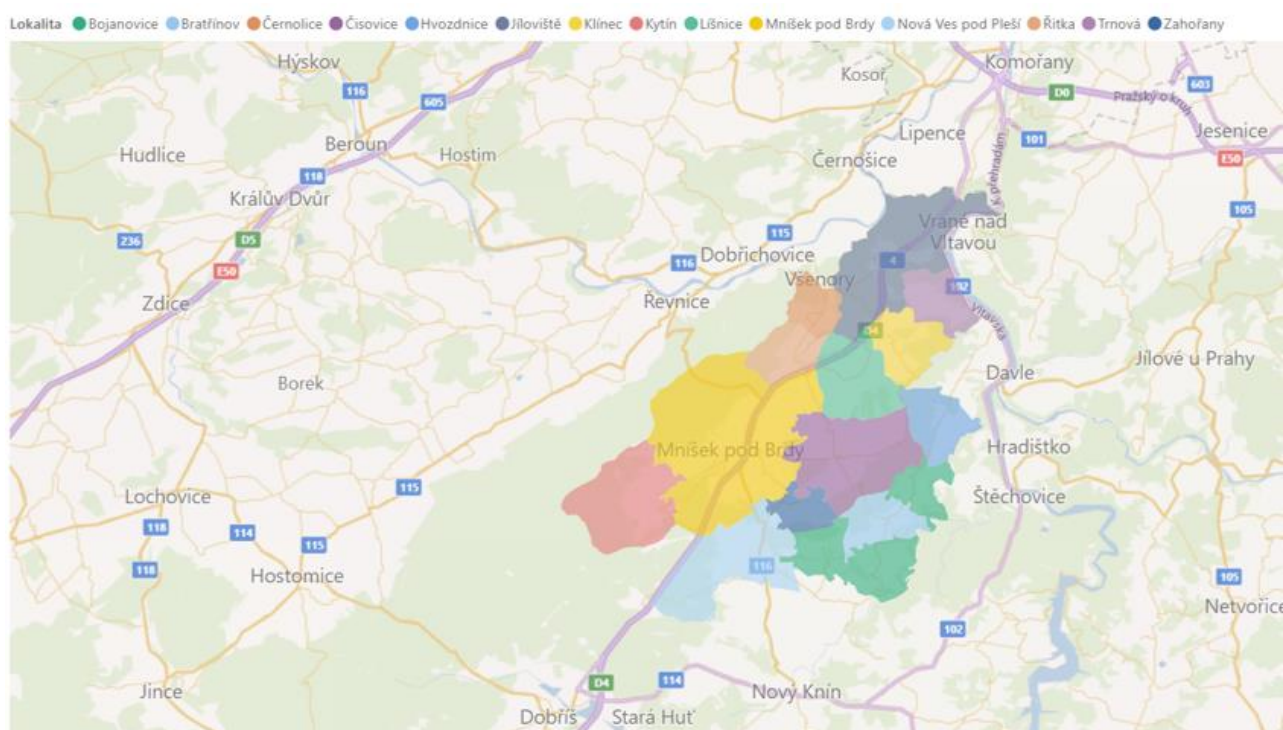
Aktualizace demografické prognózy

Demografická prognóza představuje výhled do budoucna, platný k aktuálnímu okamžiku a v případě, že se předpokládané trendy skutečně naplní. Doporučujeme proto demografickou prognózu aktualizovat, a to pravidelně **po třech až čtyřech letech**, a navíc za situace, kdy se objeví **nepředvídaná okolnost** – např. změna územního plánu, velký developer, se kterým se nepočítalo, či jiná změna, která ovlivní atraktivnost zdejšího bydlení a škol (např. nový významný zaměstnavatel, nové dopravní napojení na město apod.).

DSO Pod Skalkou (dále spádové území) zahrnuje obce Bojanovice, Bratřínov, Černolice, Čisovice, Hvozdnice, Jíloviště, Klíнец, Kytín, Líšnice, Mníšek pod Brdy, Nová Ves pod Pleší, Řitka, Trnová a Zahořany. Po dohodě se zadavatelem je demografická studie zpracována v následujících variantách:

1. Nízká varianta pro spádové území.
2. Střední varianta pro spádové území.
3. Vysoká varianta pro spádové území.
4. Střední varianta pro Mníšek pod Brdy.

Obr. 1 DSO Pod Skalkou



Zdroj: Výzkumy Soukup

3. Obyvatelstvo

3.1. Celkový počet obyvatel

Podle ČSÚ žilo ve spádovém území k 31. 12. 2022 16 006 obyvatel. V Mníšku pod Brdy bydlelo 6 250 obyvatel a v ostatních obcích žilo celkem 9 756 obyvatel.

Tab. č. 1 Celkový počet obyvatel dle ČSÚ, 2022

	Počet obyvatel
Mníšek pod Brdy	6 250
Ostatní obce	9 756
Spádové území	16 006

Zdroj: ČSÚ – Demografická bilance (31. 12. 2022)

Poznámka:

Demografická studie a prognóza pracuje s údaji o obyvatelích, kteří mají podle ČSÚ v roce Sčítání lidu, domů a bytů (SLDB) v daném území obvyklý pobyt. V letech následujících po roce SLDB stav obyvatel navazuje na definitivní výsledky posledního SLDB a je každoročně upravován podle evidence obyvatel (tj. o počty narozených, zemřelých, přistěhovalých a vystěhovalých).

Jedná se o nejrelevantnější odhad zde skutečně žijících obyvatel.

Do celkového počtu obyvatel ČR i jednotlivých obcí byly v roce 2022 ČSÚ započítány i osoby, které do ČR přesídlily z důvodu války na Ukrajině.

3.2. Hlášené místo bydliště versus obvyklé místo pobytu

Sčítání lidu, bytů a domů v roce 2021 zjišťovalo nejen počet obyvatel s registrovaným bydlištěm, ale i s obvyklým místem bydliště (kde skutečně žili bez ohledu na nahlášení se na úřady). Dle SLDB žilo ve spádovém území k březnu 2021 16 532 obyvatel. Podle statistik ČSÚ zde k 31. 12. 2021 žilo 15 431 osob. Počet osob s obvyklým pobytem podle SLDB je tak vyšší než počet obyvatel dle statistik ČSÚ.

Tab. č. 2 Porovnání věkové struktury obyvatel s hlášeným a obvyklým místem pobytu

Věk	a Počet obyvatel s obvyklým pobytem (SLDB březen 2021)	b Počet obyvatel dle ČSÚ (prosinec 2021)	Podíl a/b
Celkem	16 532	15 431	107 %
0-14	3 380	3 288	103 %
15-19	809	782	103 %
20-29	1 244	1 247	100 %
30-39	2 215	2 080	106 %
40-49	3 069	2 782	110 %
50-59	2 046	1 898	108 %
60-69	1 724	1 517	114 %
70-79	1 449	1 331	109 %
80+	596	506	118 %

Zdroj: ČSÚ, SLDB

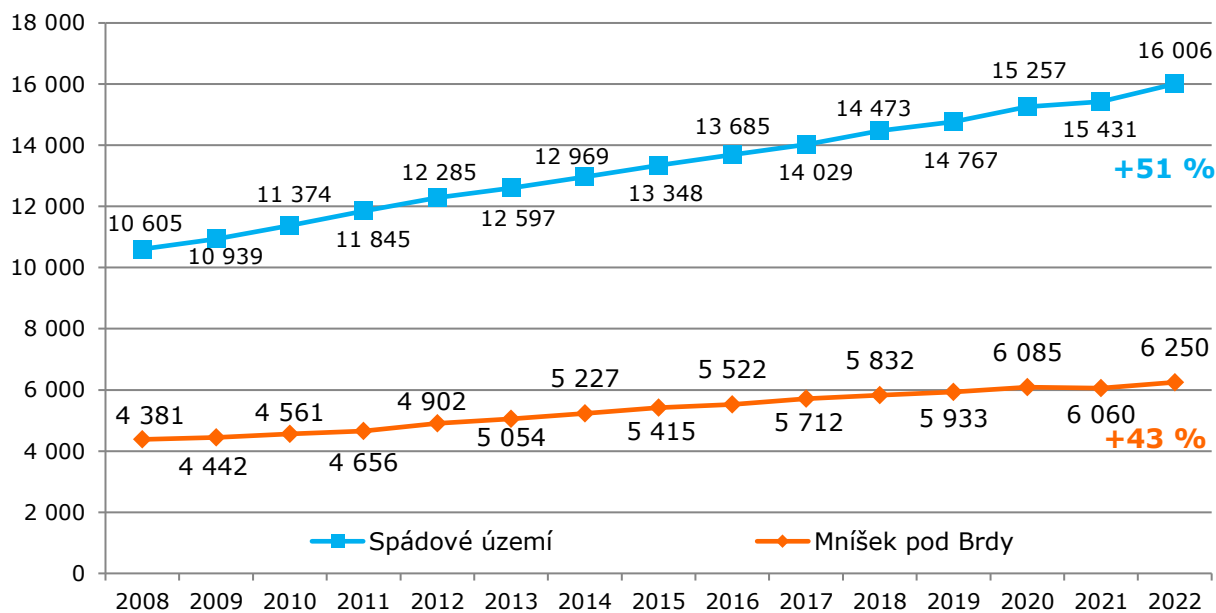
Poznámka:

Vzhledem ke skutečnosti, že obce spádového území jsou financovány na základě údajů ČSÚ, budeme v dalších analýzách vycházet především z dat ČSÚ o obyvatelích s nahlášeným trvalým/dlouhodobým pobytem.

3.3. Vývoj počtu obyvatel v letech 2008-2022

Počet obyvatel spádové území mezi roky 2008 až 2022 vzrostl o 5 401 osob, tj. o 51 %.
Počet obyvatel Mníšku pod Brdy se zvýšil o 1 869 osob (+43 %).

Graf č. 1 Vývoj počtu obyvatel s hlášeným trvalým pobytem



Zdroj: ČSÚ

3.4. Pohyb obyvatel

Počet obyvatel spádového území vzrostl v průběhu let 2008-2022 o 5 401 osob. K růstu počtu obyvatel přispíval zejména migrační přírůstek, který byl v posledních patnácti letech každoročně kladný. V kladných hodnotách se pohyboval i přirozený přírůstek (rozdíl mezi počtem narozených a zemřelých). V roce 2022 jsou do počtu přistěhovaných zahrnuty i osoby, které do spádového území přesídlily z důvodu války na Ukrajině. Přírůstek stěhováním proto ve srovnání s minulými roky vzrostl a celkový počet obyvatel přesáhl 16 tis.

Tab. č. 3 Pohyb obyvatel, spádové území, 2008-2022

	Narození	Zemřelí	Přistěhováli	Vystěhováli	Přírůstek stěhováním	Celkový přírůstek	Stav k 31.12.
2008	143	105	632	285	347	385	10 605
2009	134	118	604	286	318	334	10 939
2010	135	112	696	284	412	435	11 374
2011*	135	125	736	270	466	476	11 845
2012	146	125	733	314	419	440	12 285
2013	151	128	630	341	289	312	12 597
2014	169	127	682	352	330	372	12 969
2015	166	131	670	326	344	379	13 348
2016	180	133	700	410	290	337	13 685
2017	152	108	705	405	300	344	14 029
2018	218	143	827	458	369	444	14 473
2019	148	130	656	380	276	294	14 767
2020	192	132	771	341	430	490	15 257
2021*	185	161	822	474	348	372	15 431
2022	151	144	1 036	468	568	575	16 006
Ø2013-22	171	134	750	396	354	392	14 256

Zdroj: ČSÚ

*V letech 2011 a 2021 data upravena o výsledky sčítání obyvatel.



Demografická situace spádového území se od demografické situace Středočeského kraje i ČR liší. Míra porodnosti je zde vyšší než ve Středočeském kraji i ČR, míra úmrtnosti je zde naopak nižší. Nadprůměrných hodnot dosahuje i míra přírůstku stěhováním.

Tab. č. 4 Relativní pohyb obyvatel ve spádovém území

Počet událostí na 1 000 obyvatel, průměr za roky 2013-22

	Míra porodnosti	Míra úmrtnosti	Míra přistěhovaných	Míra vystěhovaných	Míra přírůstku stěhováním
Mníšek pod Brdy	12,7	9,4	46,8	25,8	21,0
Ostatní obce	11,5	9,4	56,5	29,1	27,4
Spádové území	12,0	9,4	52,6	27,7	24,9
Středočeský kraj	10,8	10,2	-	-	12,0
Česká republika	10,4	10,9	-	-	5,4

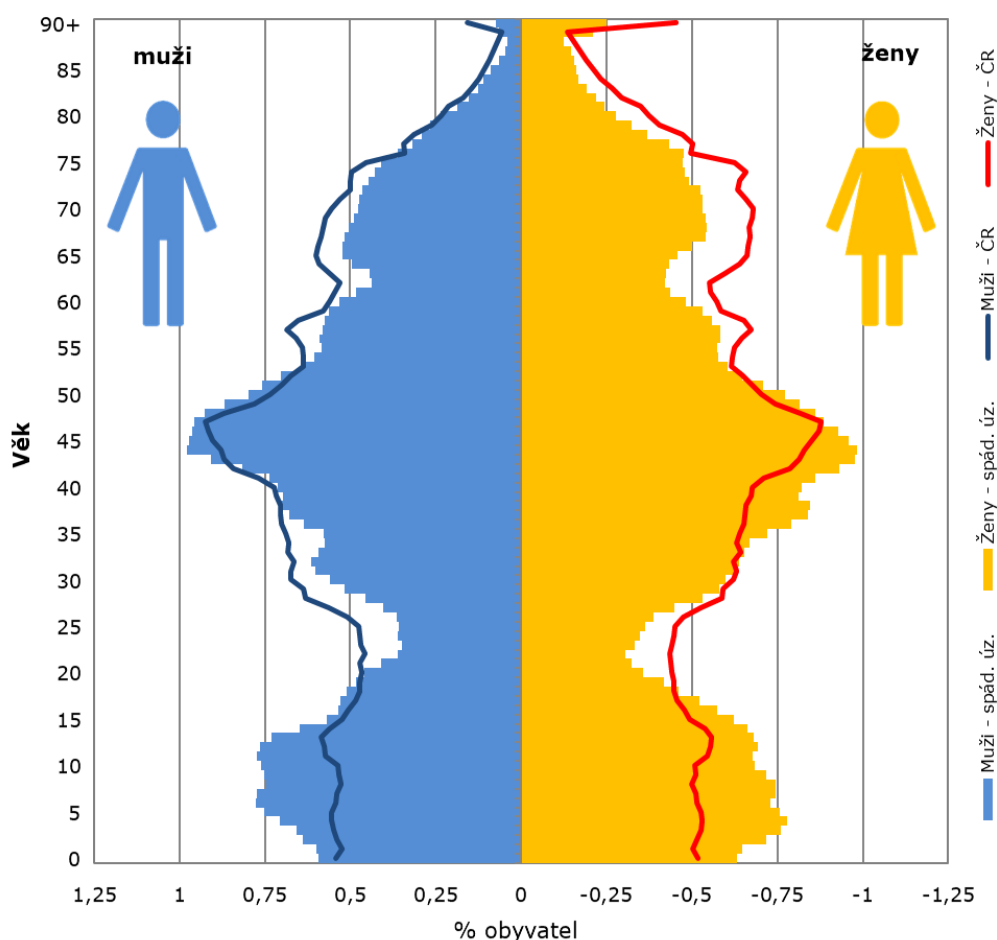
Zdroj: ČSÚ

Pozn.: U Prahy/ČR zveřejňuje ČSÚ stěhování pouze mimo Prahu/ČR, nikoliv v rámci Prahy/ČR. Proto je zde neuvádíme. Relevantní je celkové saldo migrace.

3.5. Pohlaví a věk obyvatel

Strom života graficky znázorňuje věkovou strukturu obyvatelstva spádového území a ukazuje srovnání s věkovou strukturou obyvatel ČR v rozdělení dle pohlaví. Muži tvoří 49 % z celkového počtu obyvatel. Ženy v populaci obvykle tvoří většinu (především kvůli vyšší naději dožití).

Graf č. 2 Strom života, spádové území, 2022



Zdroj: ČSÚ

Věková struktura obyvatel spádového území se výrazně liší od věkové struktury ČR.

- Výrazně nadprůměrně jsou zastoupeny děti a mladí lidé ve věku 0-20 let.
- Nadprůměrný podíl na obyvatelstvu mají ženy ve věku 35-50 let a mírně nadprůměrně jsou zastoupeni i muži ve věku 40-55 let.
- Podprůměrný podíl na obyvatelstvu mají muži ve věku 21-39 let a ženy ve věku 21-29 let.
- Výrazně podprůměrné zastoupení na obyvatelstvu mají lidé starší 55 let.

Věková struktura populace spádového území se liší od věkové struktury Prahy i ČR. Na 100 dětí do 15 let zde připadá 80 seniorů starších 65 let, což je ve srovnání s krajem i ČR podprůměrná hodnota.

Tab. č. 5 Srovnání skladby obyvatelstva podle věku – rok 2022

	Obyvatelstvo ve věku			Celkem	% obyvatel ve věku			Index stáří
	0-14	15-64	65 a více		0-14	15-64	65 a více	
Mníšek p. Brdy	1 396	3 777	1 077	6 250	22 %	60 %	17 %	77
Ostatní obce	2 018	6 085	1 653	9 756	21 %	62 %	17 %	82
Spádové úz.	3 414	9 862	2 730	16 006	21 %	62 %	17 %	80
Středočeský k.	259 014	912 381	267 996	1 439 391	18 %	63 %	19 %	103
Česká rep.	1 750 808	6 868 872	2 207 849	10 827 529	16 %	63 %	20 %	126

Zdroj: ČSÚ, stav k 31. 12. 2022

Poznámka:

Index stáří udává poměr osob starších 65 let k počtu osob ve věku 0-14 let, vynásobený 100.

4. Parametry prognózy vývoje obyvatelstva

Budoucí vývoj počtu a struktury obyvatelstva závisí na čtyřech faktorech:

- na současné struktuře obyvatel podle věku a pohlaví (východisko),
- na vývoji porodnosti,
- na vývoji úmrtnosti,
- na vývoji migrace.

Statistické upozornění:

Je třeba upozornit, že prognóza je platná pouze za podmínky, že nastanou předpokládané trendy popsané níže. Z tohoto důvodu počítáme s variantními řešeními zohledňujícími mimo jiné i různé modely budoucí bytové výstavby.

4.1. Současná struktura obyvatel

Prognóza vychází ze struktury obyvatel podle pohlaví a věku k 30. 6. 2022, evidované ČSÚ. Zahrnuje obyvatele s trvalým či dlouhodobým pobytem ve spádovém území (tedy včetně cizinců).

4.2. Plodnost

Při tvorbě prognostických modelů zohledňujeme u plodnosti dva základní parametry:

- budoucí úroveň plodnosti, která je vyjádřena úhrnnou plodností
- plodnost žen v závislosti na jejich věku, tj. věkový profil plodnosti

Úhrnná plodnost

Úhrnná plodnost udává průměrný počet potomků narozených jedné ženě. Na 1 matku žijící ve spádovém území připadá v průměru 1,87 narozených dětí (průměr za poslední 3 roky), což je vyšší hodnota než ve Středočeském kraji i ČR.

Tab. č. 6 Úhrnná plodnost

	Průměr 2017-2019	Průměr 2020-2022
Mníšek pod Brdy	1,82	2,01
Ostatní obce	1,86	1,78
Spádové území	1,84	1,87
Středočeský kraj	1,76	1,74
Česká republika	1,70	1,70

Zdroj: ČSÚ

Parametry plodnosti pro prognózu

Ve střední variantě prognózy počítáme ve spádovém území i v Mníšku pod Brdy s obdobnou úrovní úhrnné plodnosti, jaká zde byla v posledních letech. Vzhledem k plánované výstavbě vyšší hodnoty úhrnné plodnosti ve střední variantě nepředpokládáme.

Tab. č. 7 Varianty vývoje úhrnné plodnosti použité v prognóze

	2023-2027	2028-2032	2033-2039
Spádové území – nízká varianta	1,75	1,75	1,75
Spádové území – střední varianta	1,85	1,85	1,85
Spádové území – vysoká varianta	1,95	1,95	1,95
Mníšek pod Brdy – střední varianta	1,85	1,85	1,85

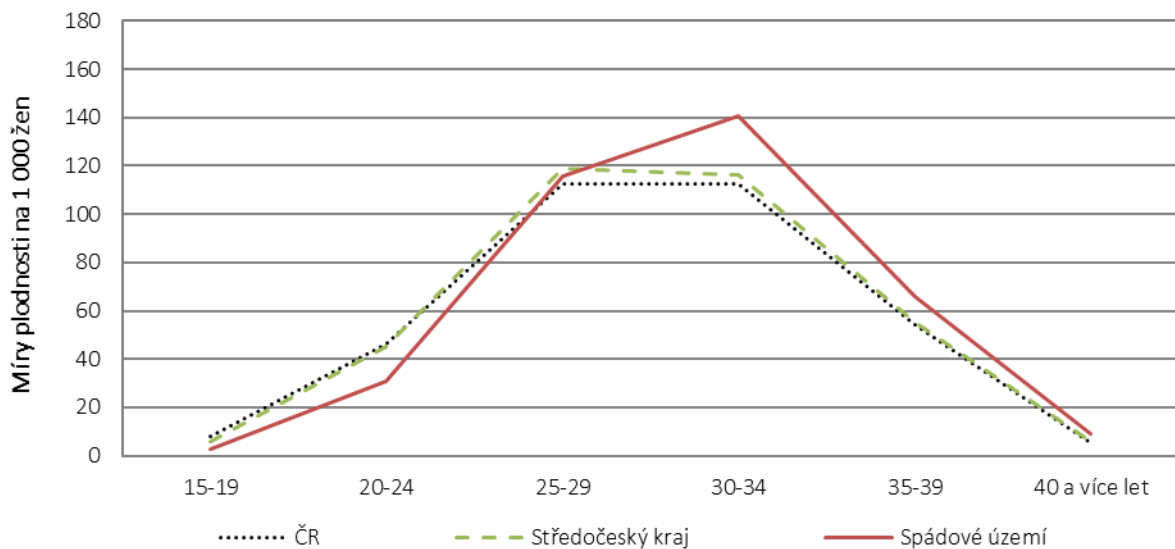
Zdroj: ČSÚ, odhad Výzkumy Soukup

Míra plodnosti podle věku matky

Pro účely prognózy budoucího demografického vývoje je důležitá jak celková úhrnná plodnost, tak i její věkový profil (věk žen rodiček). Z níže uvedeného grafu je patrné, že ve spádovém území se nejvíce dětí rodí ženám v rozmezí 30-34 let.

Pro stanovení prognózy budoucího vývoje plodnosti budeme používat věkový profil plodnosti spádového území. Přitom předpokládáme, že se bude věk matek při narození dítěte mírně zvyšovat, ovšem výrazně pomaleji, než tomu bylo na přelomu 20. a 21. století.

Graf č. 3 Míry plodnosti podle věku matky, 2020-22



Zdroj: ČSÚ, výpočet Výzkumy Soukup

4.3. Úmrtnost

Pro odhad úmrtnosti vycházíme z podrobných úmrtnostních tabulek pro muže a ženy za období 2018-2022, vypočítaných pro okres Praha-západ.

Tab. č. 8 Střední délka života při narození, okres Praha-západ

	Muži	Ženy
2018-2022	77,9	83,0
Prognóza	77,9	83,0

Zdroj: ČSÚ, odhad Výzkumy Soukup

4.4. Migrace

Na regionální úrovni je budoucí vývoj často ovlivněn spíše migrací než porodností či úmrtností. Odhadování budoucí migrace je velmi komplikované. Na lokální úrovni může mít na migraci vliv tolik aspektů, že není možné je všechny předvídat¹. Nezohledněním migrace bychom se ale mohli dopustit většího zkreslení, než když započítáme jakkoliv její ne zcela přesný odhad.

Bytová výstavba

Dle údajů ČSÚ se ve spádovém území mezi lety 2008–2022 postavilo 1 841 bytů, z toho 719 bytů (39 %) bylo postaveno v Mníšku pod Brdy.

Tab. č. 9 Počet dokončených bytů za posledních 15 let

Rok	Mníšek pod Brdy	Ostatní obce	Spádové území
2008	24	71	95
2009	35	76	111
2010	56	106	162
2011	146	66	212
2012	124	62	186
2013	37	126	163
2014	22	60	82
2015	44	47	91
2016	46	31	77
2017	50	65	115
2018	42	101	143
2019	39	82	121
2020	16	69	85
2021	16	83	99
2022	22	77	99
Celkem	719	1 122	1 841
Roční ø 2018-22	27	82	109

Zdroj: ČSÚ

¹ Jak se bude vyvíjet ekonomická situace, zda bude zájem o bydlení v obci, jak se z pohledu migrace budou chovat rozvedení, zda se plánovaná výstavba nezpozdí...

Odhad budoucí migrace

Pro odhadování budoucí úrovně migrace jsme sestavili vlastní model, který bere v úvahu atraktivitu území pro bydlení, dostupnost bydlení, budoucí developerské projekty a poptávku po bydlení mezi stávajícími obyvateli obce. Budoucí migraci ovlivní následující aspekty:

Atraktivita území pro bydlení

Spádové území leží v jihozápadní části Středočeského kraje cca 30 km od Prahy. Vzhledem ke geografické poloze a dobré dopravní dostupnosti centra Prahy (územím prochází dálnice D4) se jedná o atraktivní lokalitu k bydlení.

Bytová výstavba

V minulých pěti letech se ve spádovém území postavilo v průměru 109 BJ ročně. V následujících letech se intenzita výstavby výrazně nezmění. Střední varianta prognózy počítá do roku 2030 s výstavbou cca 110 BJ ročně a poté mírný pokles na cca 90 BJ ročně. Celkový objem výstavby do roku 2039 tak zahrnuje cca 1 720 BJ. Vysoká varianta prognózy předpokládá výstavbu cca 2 060 BJ (cca 135 BJ ročně do roku 2030, poté cca 110 BJ ročně). Nízká varianta zahrnuje celkem 1 375 BJ (cca 90 BJ ročně do roku 2030, poté cca 75 BJ ročně). **Prognóza nezahrnuje výstavbu 848 BJ v rámci developerského projektu Aleje v obci Líšnice.** Předpokládáme, že realizace tohoto projektu není do roku 2039 pravděpodobná.

Střední varianta prognózy pro Mníšek pod Brdy počítá v příštích patnácti letech s výstavbou cca 510 BJ (cca 30 BJ ročně). Tento objem výstavby zhruba odpovídá dosavadní výstavbě v posledních pěti letech.

Údaje o předpokládané výstavbě poskytl zadavatel, vztahují se k dubnu 2024.

Vnitřní poptávka po bydlení

Počet mladistvých, kteří se budou stěhovat od rodičů, bude ve spádovém území během následujících patnácti let vyšší než počet zemřelých. Poptávka po bytech tak převýší nabídku. Chybět bude cca 280 BJ. Podobná situace se předpokládá i v Mníšku pod Brdy, kde bude chybět cca 130 BJ. Vzhledem k atraktivitě území předpokládáme, že všechny uvolněné kapacity budou obsazeny.

Tab. č. 10 Odhad salda migrace pro roky 2023-2039

Varianta	2023-27	2028-32	2033-39	Celkem
Spádové území – nízká varianta	1 240	1 200	940	3 380
Spádové území – střední varianta	1 500	1 465	1 225	4 190
Spádové území – vysoká varianta	1 760	1 730	1 510	5 000
Mníšek pod Brdy – střední varianta	445	395	330	1 170

Zdroj: odhad Výzkumy Soukup

Střední varianta migrace pro spádové území předpokládá, že v letech 2023 až 2039 dosáhne saldo migrace cca **4 190** osob.

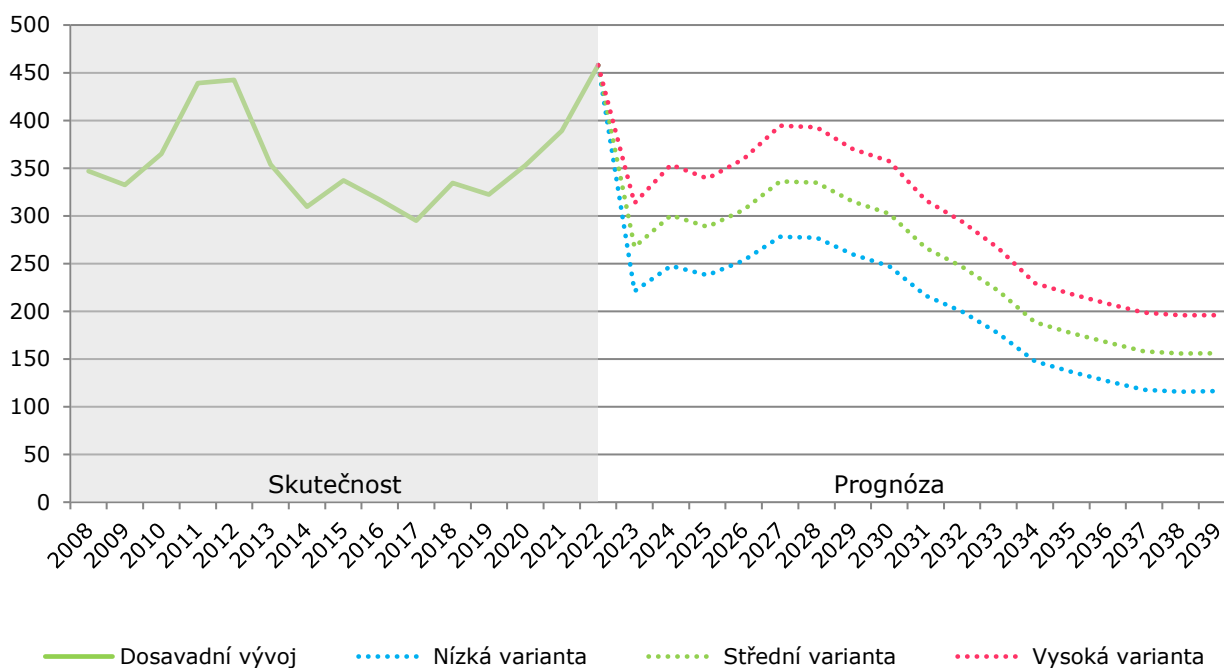
Vysoká varianta migrace pro spádové území počítá se saldem migrace na úrovni cca **5 000** osob.

Nízká varianta migrace pro spádové území odhaduje saldo migrace na cca **3 380** osob.

Střední varianta migrace pro Mníšek pod Brdy počítá v letech 2023 až 2039 se saldem migrace cca **1 170** osob.

Předpokládaný vývoj migračního přírůstku ve spádovém území ukazuje níže uvedený graf. Vývoj migrace bude záviset na skutečnosti, zda se předpokládaná výstavba skutečně realizuje.

Graf č. 4 Přírůstek stěhováním pozorovaný v letech 2008-2022 a prognózovaný (spádové území)



Zdroj: ČSÚ, odhad Výzkumy Soukup

Poznámka:

Na výši migrace mají vliv jak vnitřní faktory (např. nabídka pozemků k výstavbě, regulace...), tak i ekonomická situace obyvatel či bytová výstavba. Doporučujeme proto situaci monitorovat a provádět pravidelnou aktualizaci demografické studie.

Věková struktura migrace

Do prognózy vývoje věkové struktury obyvatel započítáváme jak celkovou intenzitu migrace, tak i věkový profil přistěhovalých a vystěhovalých osob za roky 2017 až 2022.

Z přehledu je patrné, že do spádového území se stěhují především lidé ve věku 30-34 let (a děti ve věku 0-4 roky). Mezi vystěhovalými převažují lidé ve věku 25-34 let, často i s dětmi ve věku 0-4 let.

Tab. č. 11 Věková struktura migrace, 2017-2022

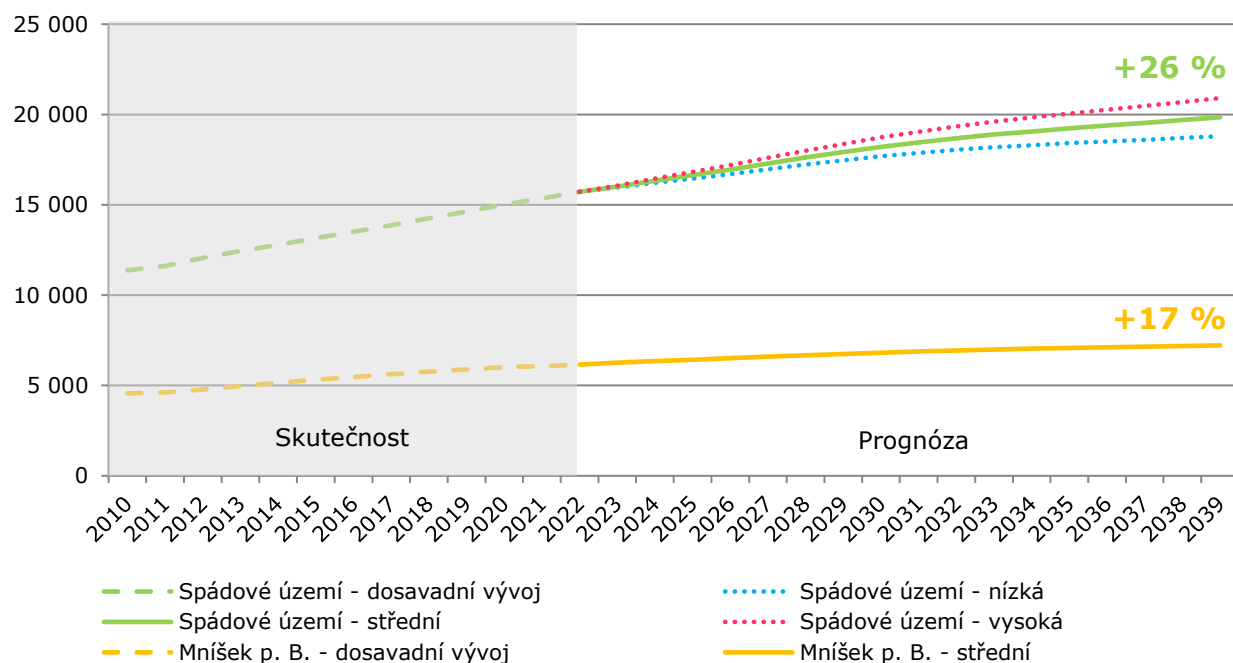
Věk	Přistěhovalí	Vystěhovalí
0-4	14 %	13 %
5-9	9 %	10 %
10-14	5 %	6 %
15-19	3 %	3 %
20-24	4 %	5 %
25-29	9 %	12 %
30-34	13 %	12 %
35-39	11 %	10 %
40-44	9 %	8 %
45-49	6 %	6 %
50-54	4 %	3 %
55-59	3 %	4 %
60-64	3 %	2 %
65-69	2 %	2 %
70-79	3 %	3 %
80+	2 %	1 %
Celkem	100 %	100 %

Zdroj: ČSÚ

5. Výsledky demografické prognózy

Na základě výše uvedených parametrů byl proveden modelový výpočet vývoje počtu a struktury obyvatel spádového území. V polovině roku 2022 zde žilo cca 15,7 tis. obyvatel. Dle střední varianty prognózy bude v roce 2039 ve spádovém území žít cca 19,8 tis. obyvatel, což je o cca 4,1 tis. obyvatel více než nyní (+ 26 %). Počet obyvatel Mníšku pod Brdy v příštích patnácti letech vzroste na cca 7,2 tis.

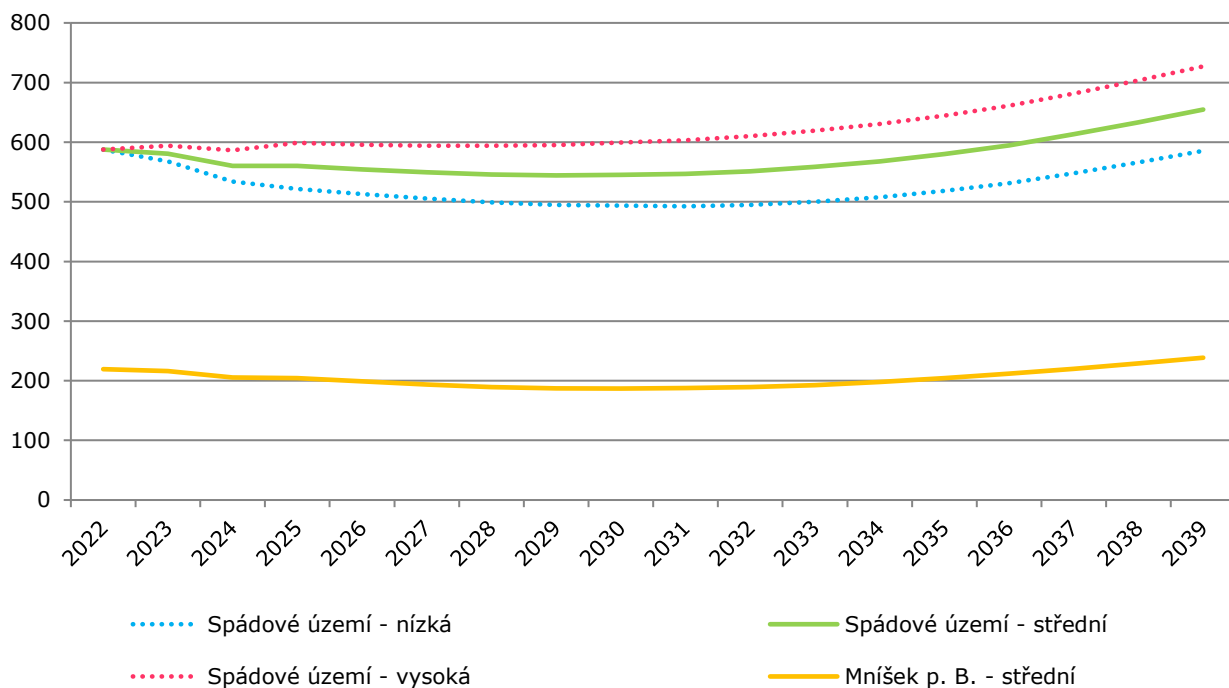
Graf č. 5 Vývoj celkového počtu obyvatel



Zdroj: výpočet Výzkumy Soukup

Počet dětí do dvou let věku trvale bydlících ve spádovém území se bude do roku 2033 pohybovat kolem 550, poté vzroste na cca 660. V Mníšku pod Brdy se počet dětí tohoto věku v příštích deseti letech výrazně nezmění, na konci prognózovaného období vzroste na cca 240.

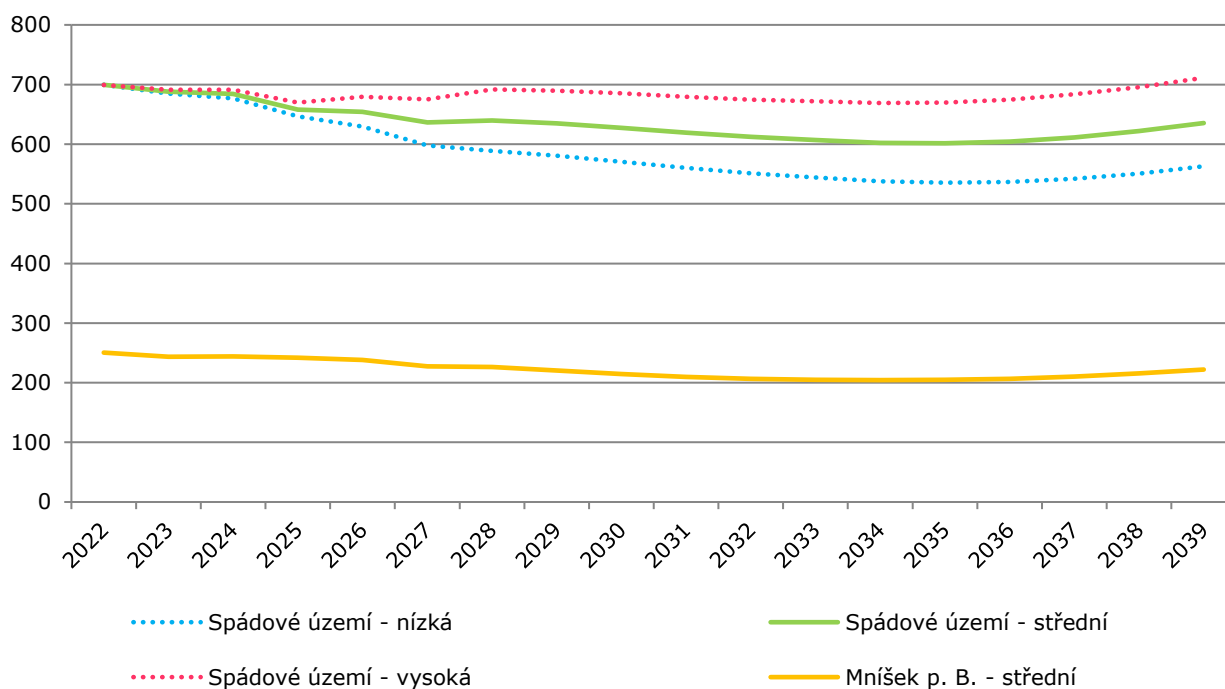
Graf č. 6 Vývoj počtu dětí do dvou let věku



Zdroj: výpočet Výzkumy Soukup

Počet **tří až pětiletých dětí** (tj. potenciálních žáků MŠ) bydlících ve spádovém území se bude v příštích letech postupně mírně snižovat. Kolem roku 2035 zde bude žít cca 600 dětí tohoto věku. Podobně se bude vyvíjet počet dětí ve věku 3-5 let bydlících v Mníšku pod Brdy. Kolem roku 2035 se jejich počet bude pohybovat kolem 200.

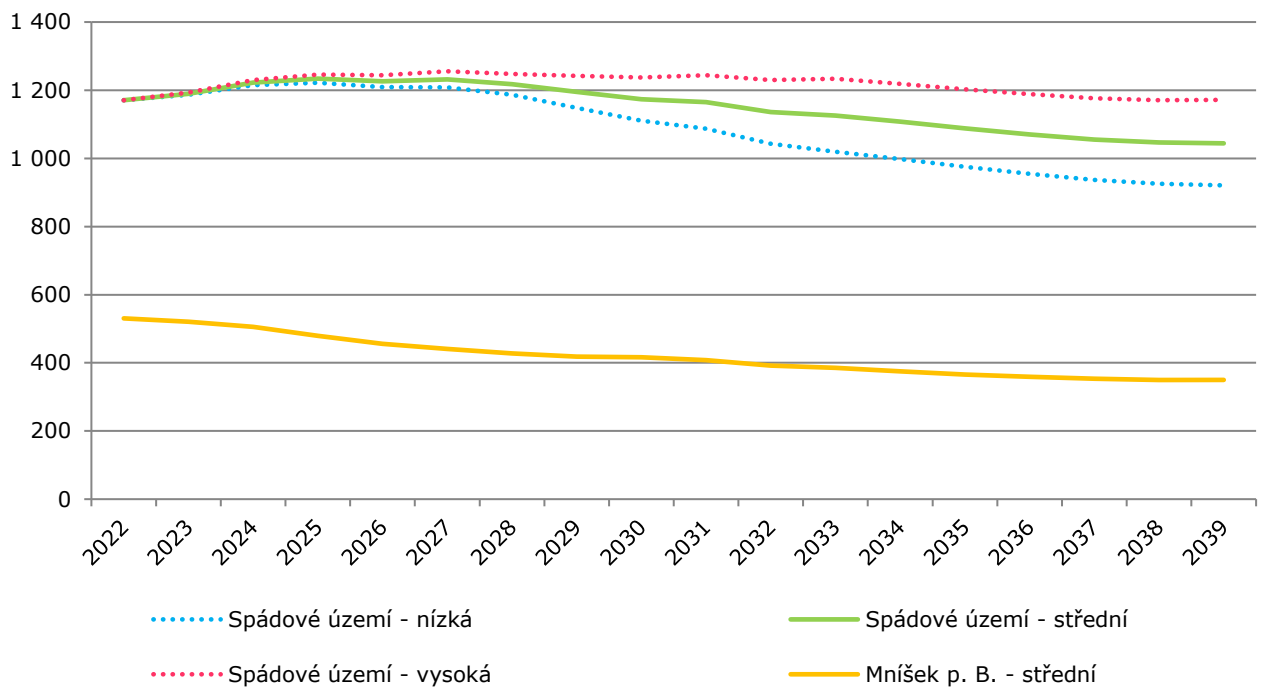
Graf č. 7 Vývoj počtu dětí ve věku 3-5 let



Zdroj: výpočet Výzkumy Soukup

Počet dětí ve věku prvního stupně základní školní docházky (tzn. ve věku 6-10 let) bydlících ve spádovém území se bude do roku 2030 pohybovat kolem 1 200. V dalších letech se bude postupně snižovat (až na cca 1 050 na konci prognózovaného období). V Mníšku pod Brdy je patrný postupný pokles počtu dětí tohoto věku. Do roku 2039 se ze současných cca 530 sníží na cca 350.

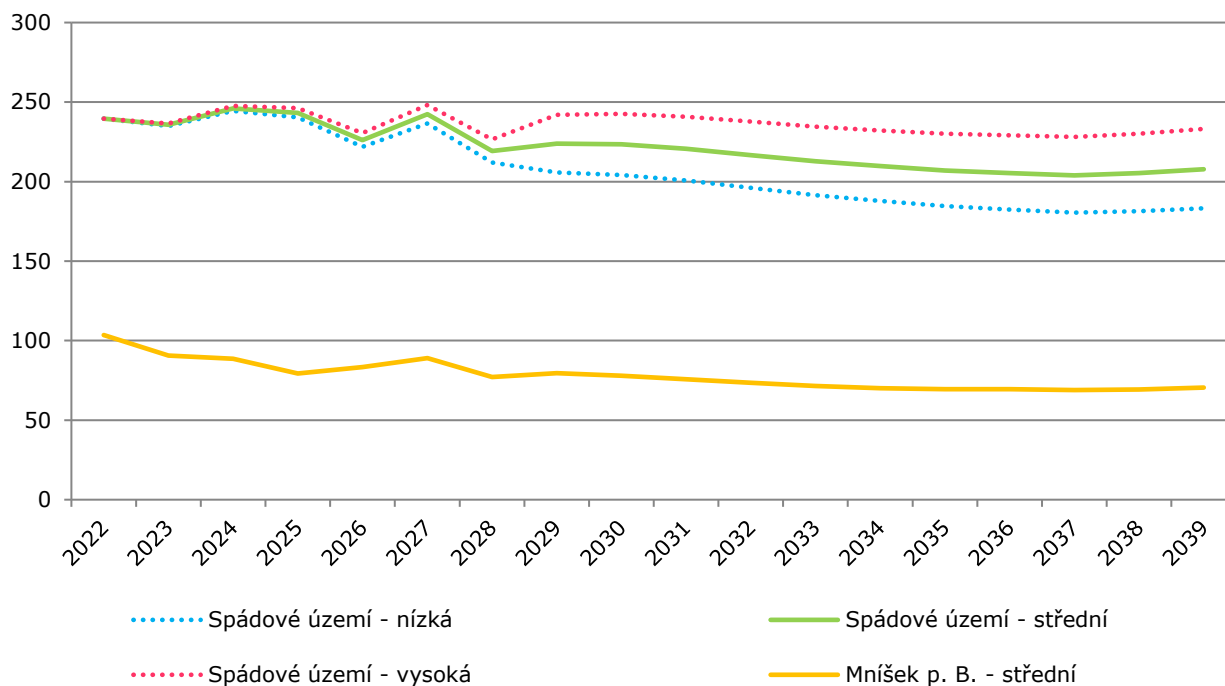
Graf č. 8 Vývoj počtu dětí ve věku 6-10 let



Zdroj: výpočet Výzkumy Soukup

Pro doplnění uvádíme i orientační odhad počtu **šestiletých** dětí. Jejich počet se bude ve spádovém území do roku 2027 pohybovat kolem 240. Poté se mírně sníží (na cca 210 na konci prognózovaného období). V Mníšku pod Brdy se počet šestiletých sníží ze současných cca 100 na cca 70 po roce 2033.

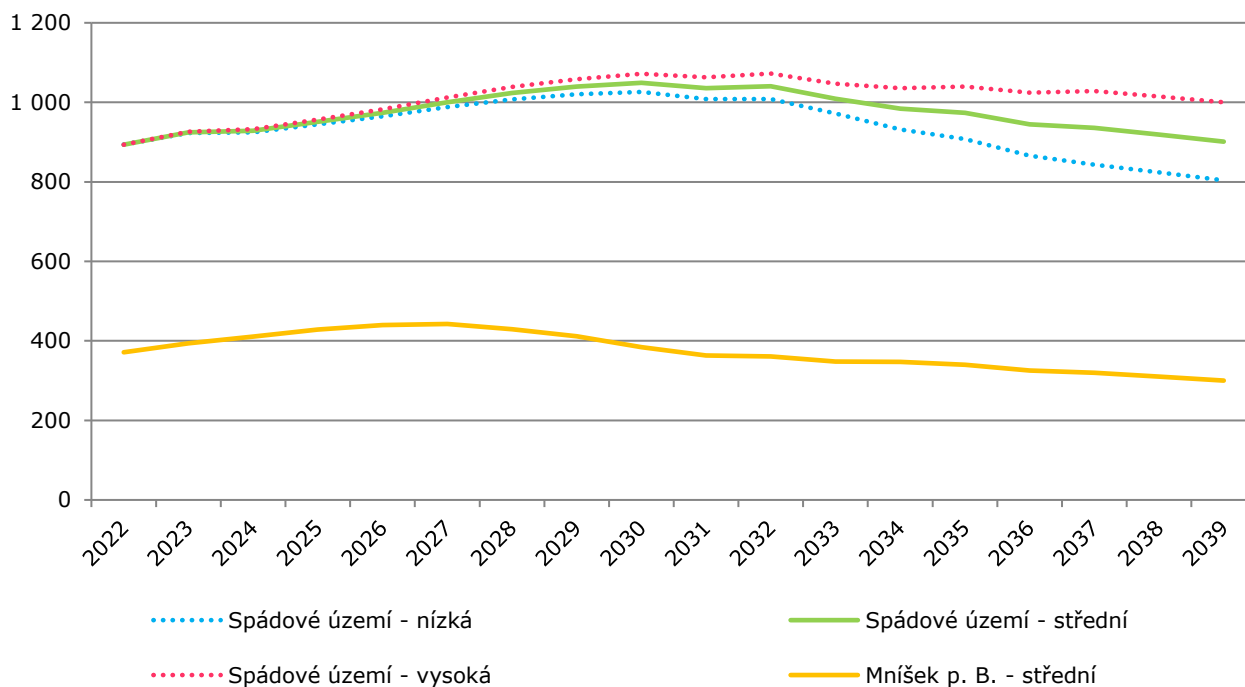
Graf č. 9 Vývoj počtu šestiletých dětí



Zdroj: výpočet Výzkumy Soukup

Počet dětí ve věku druhého stupně ZŠ (11–14 let) bydlících ve spádovém území vzroste do roku 2030 na cca 1 040. Do roku 2039 klesne na cca 900. V Mníšku pod Brdy se počet dětí tohoto věku do roku 2027 zvýší na cca 440. V další letech jejich počet klesne (na cca 300 do roku 2039).

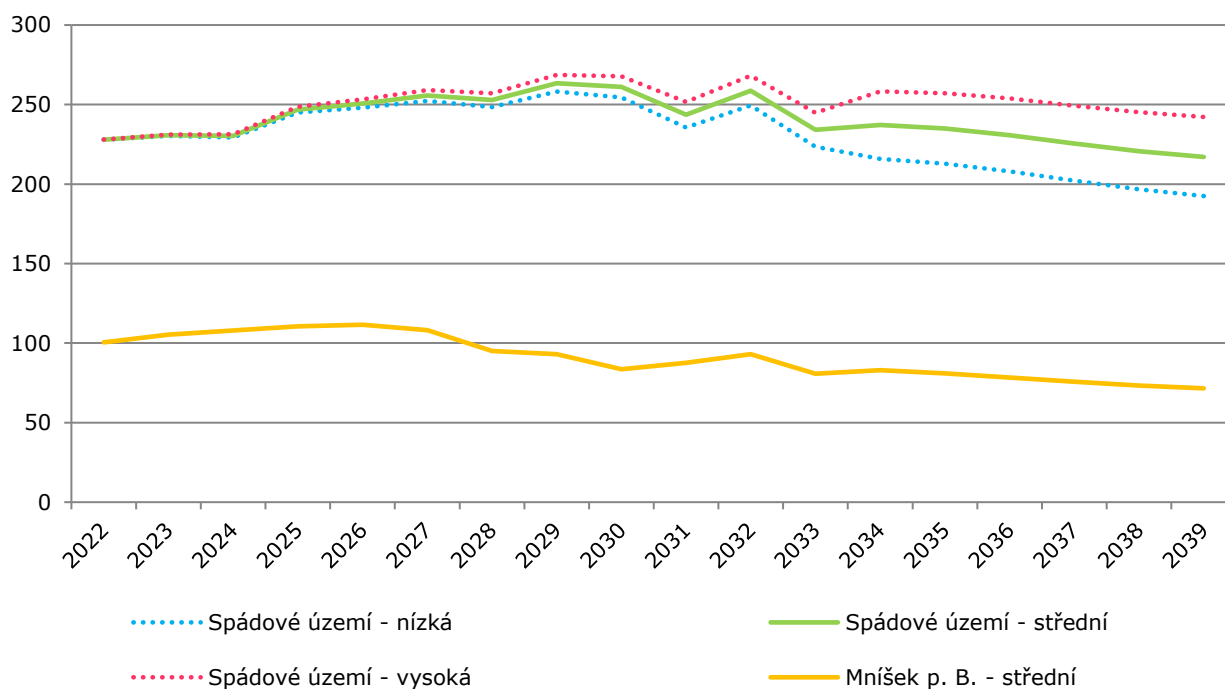
Graf č. 10 Vývoj počtu dětí ve věku 11-14 let



Zdroj: výpočet Výzkumy Soukup

Pro doplnění uvádíme i **počet jedenáctiletých dětí**, tedy potenciálních žáků šestých tříd. Ve spádovém území se jejich počet bude do roku 2032 pohybovat kolem 260, poté se mírně sníží (na cca 220 v roce 2039). Podobně se bude vyvíjet počet jedenáctiletých dětí bydlících v Mníšku pod Brdy. Po roce 2027 bude jejich počet postupně klesat až na cca 70 na konci prognózovaného období.

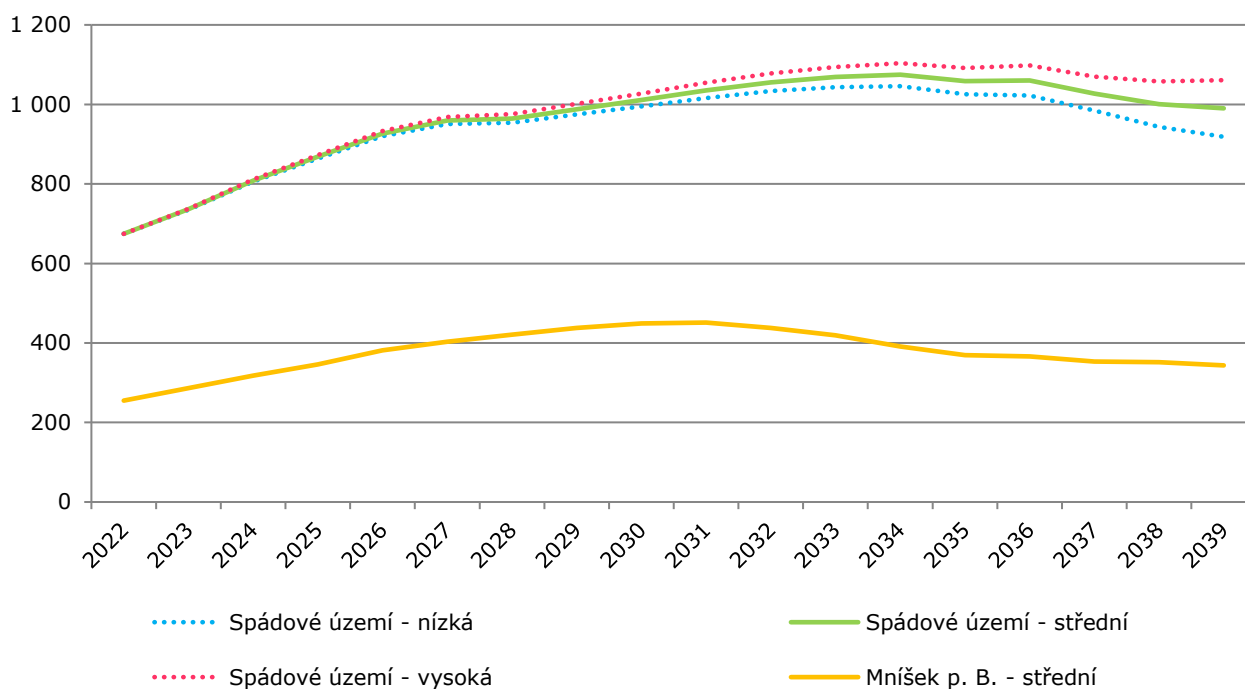
Graf č. 11 Vývoj počtu jedenáctiletých dětí



Zdroj: výpočet Výzkumy Soukup

Počet osob ve věkové kategorii **15-18 let** žijících ve spádovém území vzroste po roce 2030 na cca 1 060. Nárůst počtu osob této věkové kategorie se předpokládá i v Mníšku pod Brdy (na cca 450 kolem roku 2030). V posledních letech prognózovaného období jejich počet klesne na cca 350 osob.

Graf č. 12 Vývoj počtu obyvatel ve věku 15-18 let



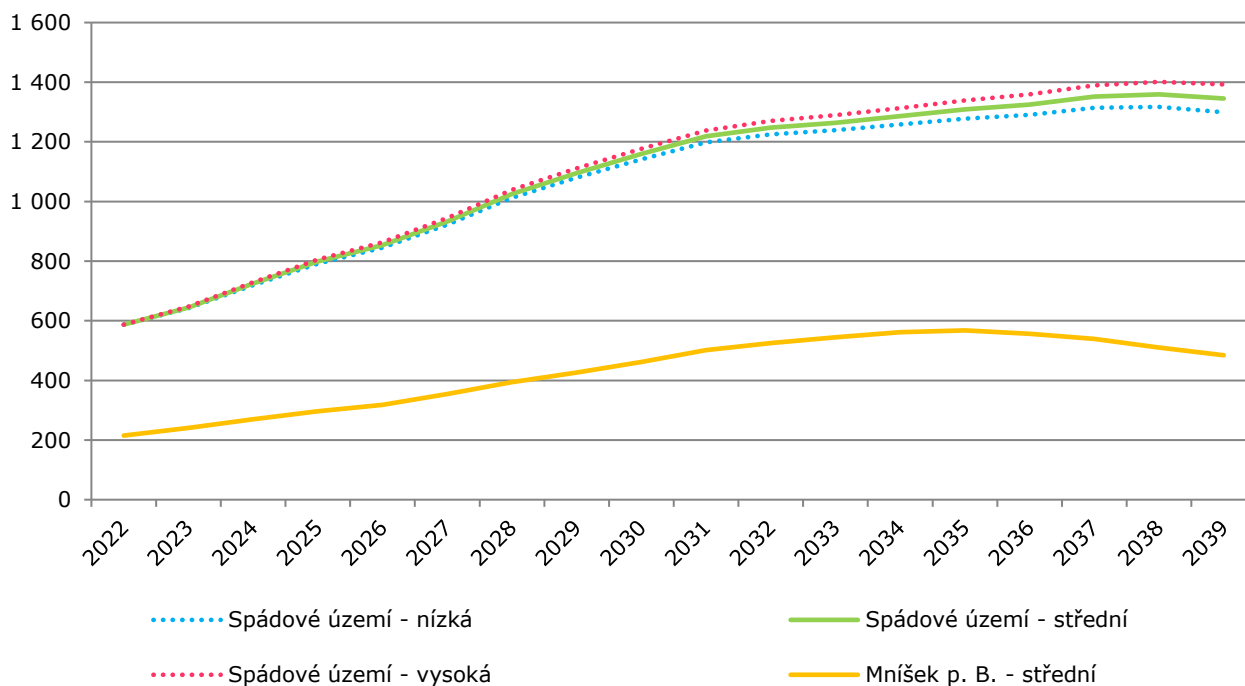
Zdroj: výpočet Výzkumy Soukup

Poznámka:

Lze předpokládat, že vzroste počet dětí navštěvujících střední školu a zvýší se i poptávka po volnočasových aktivitách, které baví současnou mladou generaci.

Ve věkové skupině **19-23 let** se očekává výrazný nárůst počtu osob. Ve spádovém území vzroste jejich počet ze současných cca 590 na cca 1 300 na konci prognózovaného období. V Mníšku pod Brdy bude kolem roku 2035 žít cca 570 osob tohoto věku (tj. o cca 350 osob více než v současné době).

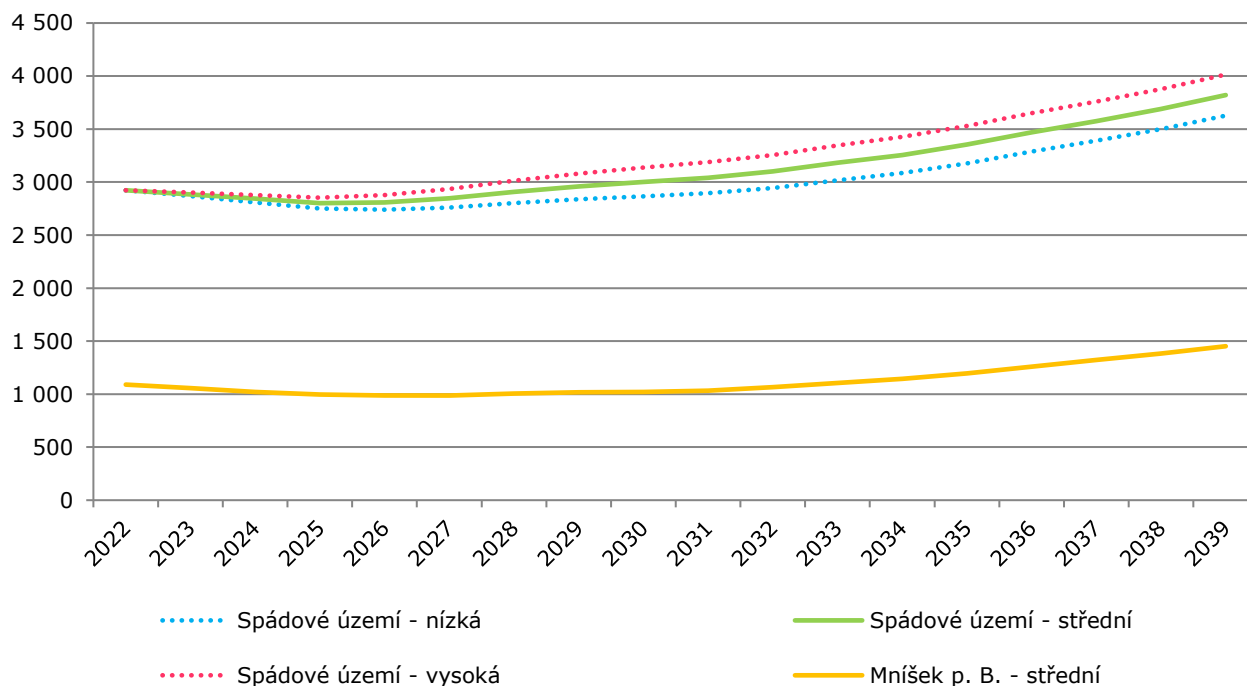
Graf č. 13 Vývoj počtu obyvatel ve věku 19-23 let



Zdroj: výpočet Výzkumy Soukup

Počet obyvatel **ve věku 24-39 let** žijících ve spádovém území vzroste do roku 2039 na cca 3 800. V Mníšku pod Brdy se bude počet osob tohoto věku v příštích deseti letech pohybovat kolem 1 000. Na konci prognózovaného období vzroste na cca 1 200.

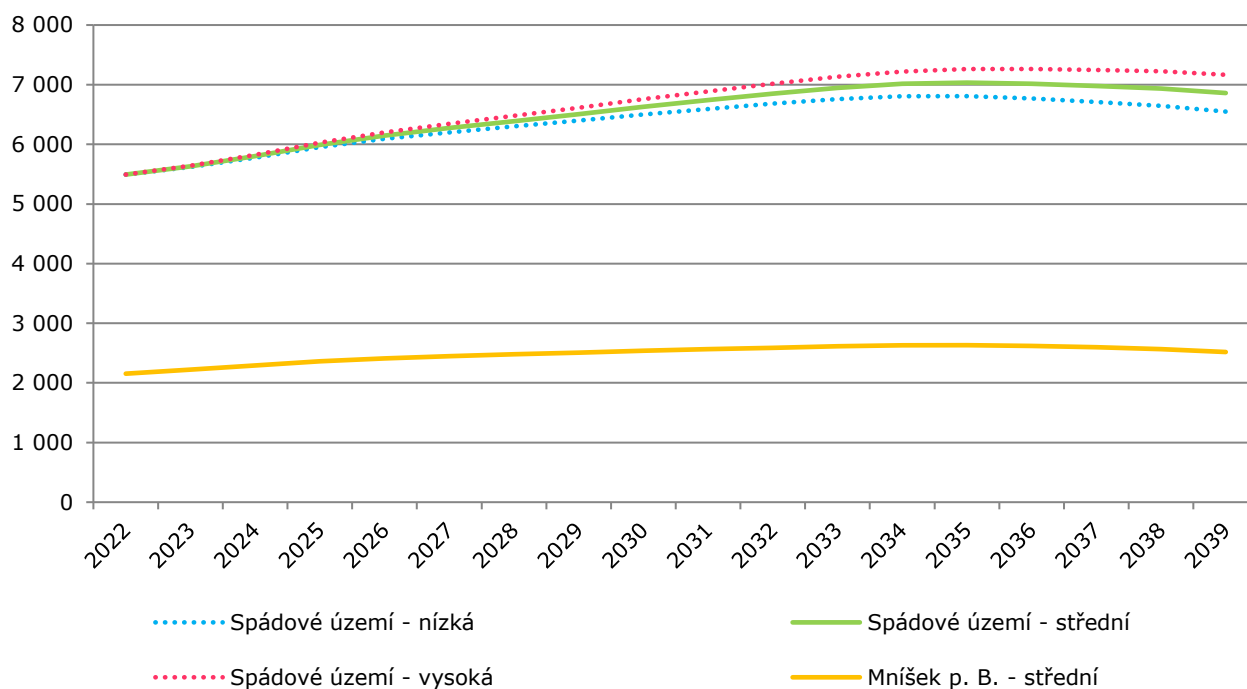
Graf č. 14 Vývoj počtu obyvatel ve věku 24-39 let



Zdroj: výpočet Výzkumy Soukup

Počet osob ve věkové skupině **40-64 let** žijících ve spádovém území se bude postupně zvyšovat. Po roce 2033 zde bude trvale bydlet cca 7 000 osob tohoto věku. V Mníšku pod Brdy se počet osob ve věku 40-64 let také zvýší. Po roce 2030 se bude pohybovat kolem 2 600.

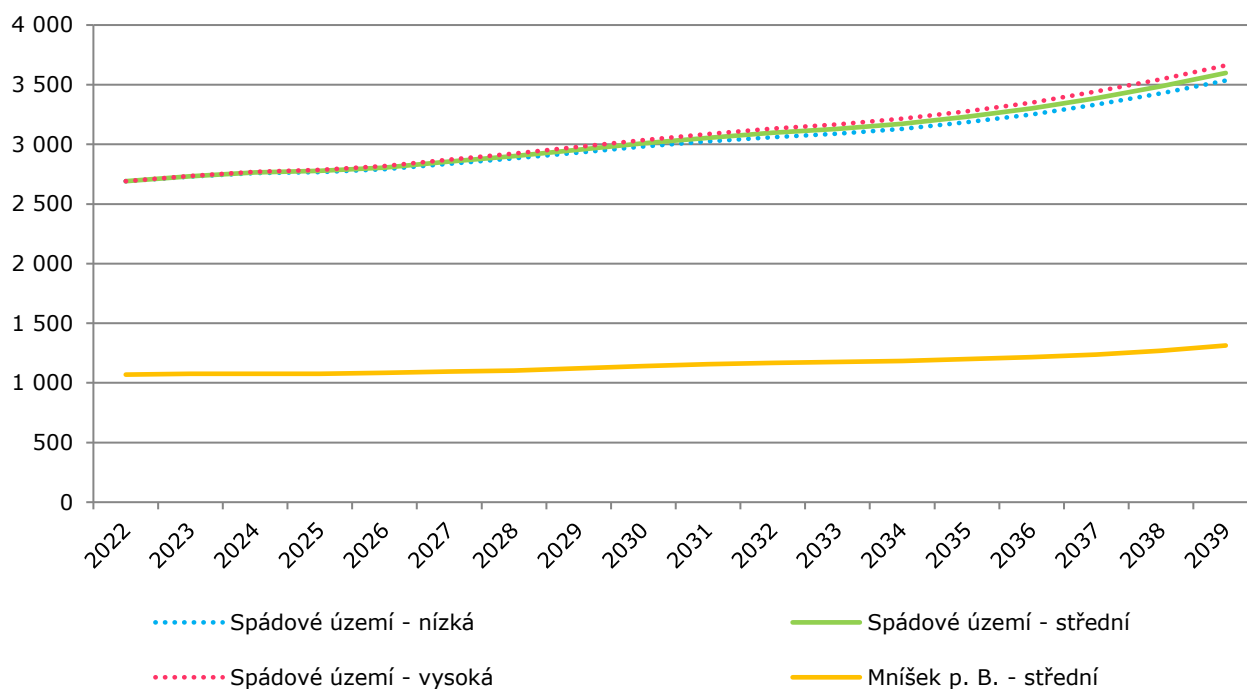
Graf č. 15 Vývoj počtu obyvatel ve věku 40-64 let



Zdroj: výpočet Výzkumy Soukup

Počet seniorů starších 65 let žijících ve spádovém území se bude v příštích letech postupně zvyšovat. V roce 2039 zde bude žít cca 3 600 seniorů, tj. o cca 1 000 osob více než v současné době. V Mníšku pod Brdy se jejich počet v příštích letech výrazně nezmění, bude se pohybovat kolem 1 200.

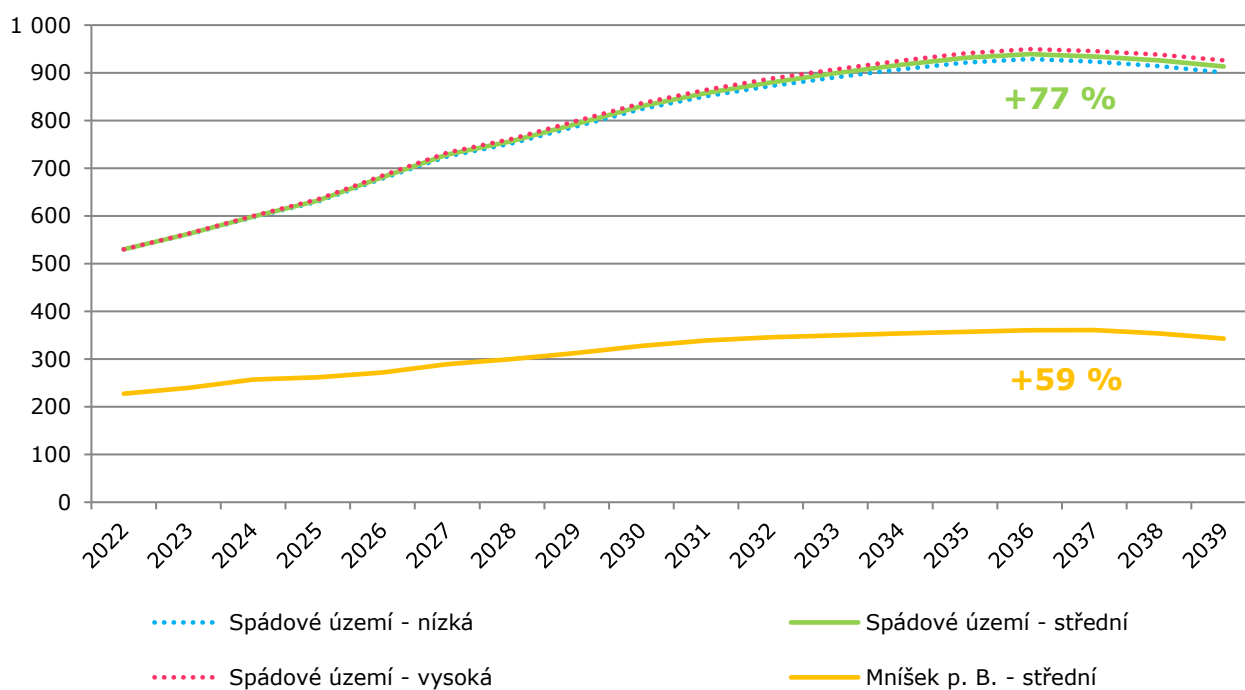
Graf č. 16 Vývoj počtu obyvatel starších 65 let



Zdroj: výpočet Výzkumy Soukup

Obyvatelé ve věku **nad 80 let tvoří** kvůli specifickým požadavkům a potřebám, které s vyšším věkem souvisí, zvláště sledovanou podskupinu seniorů. Ve spádovém území lze v následujících letech očekávat nárůst jejich počtu. Po roce 2033 se jejich počet bude pohybovat kolem 930, což je o cca 400 osob více než v současné době. V Mníšku pod Brdy vzroste počet nejstarších seniorů po roce 2033 na cca 360.

Graf č. 17 Vývoj počtu obyvatel starších 80 let



Zdroj: ČSÚ, výpočet Výzkumy Soukup

Poznámka:

Nárůst počtu seniorů bude mít významný vliv na požadavky v oblasti zdravotnictví, sociálních služeb a bezbariérovosti.

6. Plánování kapacit škol

6.1. Mateřské školy

Ve spádovém území působí 9 MŠ zřízených samosprávou. Jejich celková rejstříková kapacita činí 580 dětí, reálná kapacita je mírně nižší (574 dětí). MŠ jsou v aktuálním školním roce téměř naplněné, navštěvuje je 566 dětí. Deset zájemců o docházku MŠ odmítly. Osm z nich mělo zájem docházet do MŠ v Mníšku pod Brdy.

Nové MŠ plánují obce Řitka a Trnová. Kapacita MŠ v Řitce by se tak zvýšila ze současných 52 míst na 96 míst a v Trnové bude postavena MŠ s 24 místy. Celková reálná kapacita MŠ ve spádovém území tak bude činit 642 míst.

Tab. č. 12 Kapacita MŠ ve spádovém území

	Rejstříková kapacita	Reálná kapacita	Počet dětí v MŠ ve školním roce 2023/24	Odmítnuto zájemců 2023/24*
Mníšek pod Brdy (2 MŠ)	231	226	226	8
Ostatní obce (7 MŠ)**	349	348	340	2
Spádové území (9 MŠ)	580	574	566	10

Zdroj: Databáze MŠMT, zástupci zadavatele; *splňující kritéria věku a spádovosti; **nezahrnuje pobočku Mateřské školky, s.r.o., která sídlí v Nové Vsi pod Pleší (kap. 22 dětí)

V polovině roku 2023 mělo ve spádovém území hlášeno trvalé bydliště 684 dětí ve věku 3-5 let. Místní MŠ mělo zájem navštěvovat 576 dětí starších tří let. Podíl dětí ucházejících se o umístění v MŠ tak činil 84 % z celkového počtu tří až pětiletých dětí s trvalým bydlištěm ve spádovém území (index návštěvnosti). Průměr za poslední tři roky odpovídal 86 %. MŠ tak nenavštěvují všechny děti ve věku 3-5 let, které zde trvale bydlí. Důvodem je pravděpodobně nedostatek míst v místních MŠ.

Tab. č. 13 Porovnání počtu dětí v MŠ a dětí trvale bydlících ve spádovém území

	2021/22	2022/23	2023/24
Počet zájemců o MŠ (navštěvující + odmítnutí)*	608	604	576
Počet dětí ve věku 3-5 let s trvalým bydlištěm ve spádovém území	700	688	684
Index návštěvnosti	87 %	88 %	84 %

Zdroj: zástupci zadavatele, ČSÚ, Výzkumy Soukup; *Odmítnutí starší 3 let ze spádového území.

Poznámka:

Index návštěvnosti udává poměr počtu zájemců o docházku do MŠ k počtu dětí s trvalým bydlištěm ve spádové oblasti v daném věku. Vyjadřuje se v procentech.

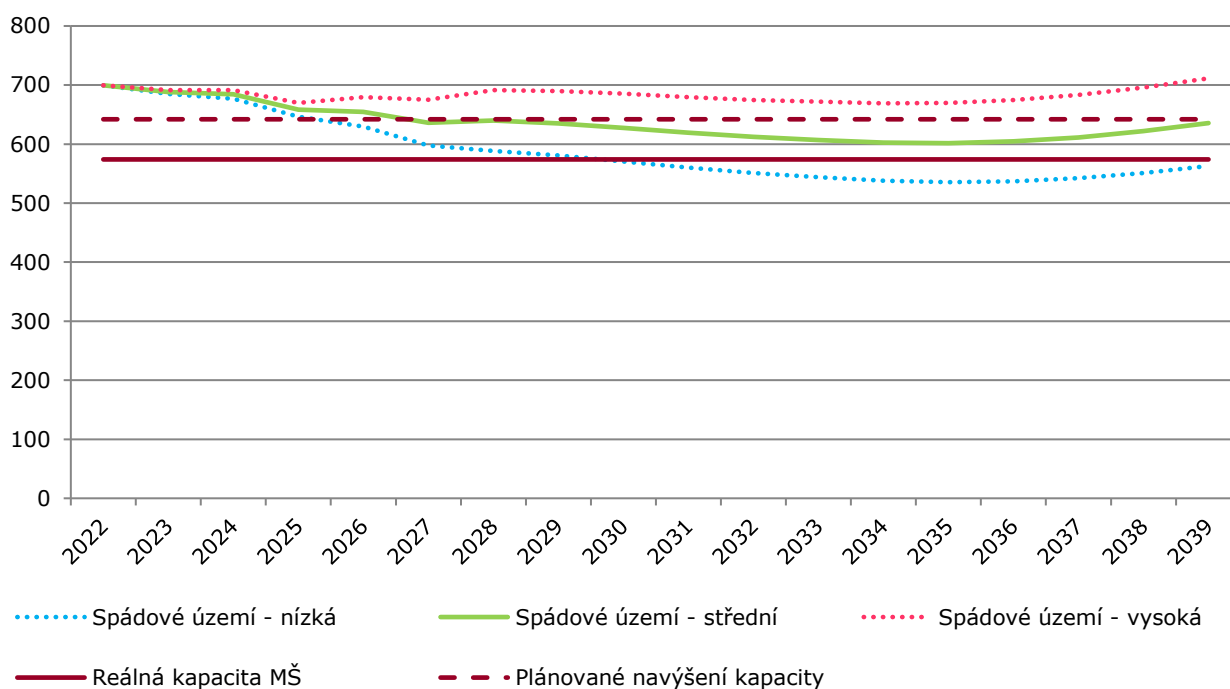
Pro kolik dětí plánovat místa v MŠ?

Pro plánování kapacit MŠ předpokládáme, že místní MŠ budou mít zájem navštěvovat všechny děti ve věku 3-5 let s trvalým bydlištěm ve spádovém území.

MŠ ve spádovém území

Stávající reálná kapacita MŠ (574 míst) je pro děti ve věku 3-5 let žijící ve spádovém území nedostačující již v současné době. V následujících patnácti letech se počet potenciálních zájemců o docházku do MŠ sníží (na cca 600 po roce 2030), současná kapacita MŠ bude ale nadále nedostačující. Po plánovaném zvýšení počtu míst v MŠ na 642 bude celková kapacita MŠ dostačující až po roce 2030.

Graf č. 18 Odhad vývoje počtu zájemců o docházku do MŠ starších 3 let*, spádové území



Zdroj: Výzkumy Soukup; *index návštěvnosti 100 %

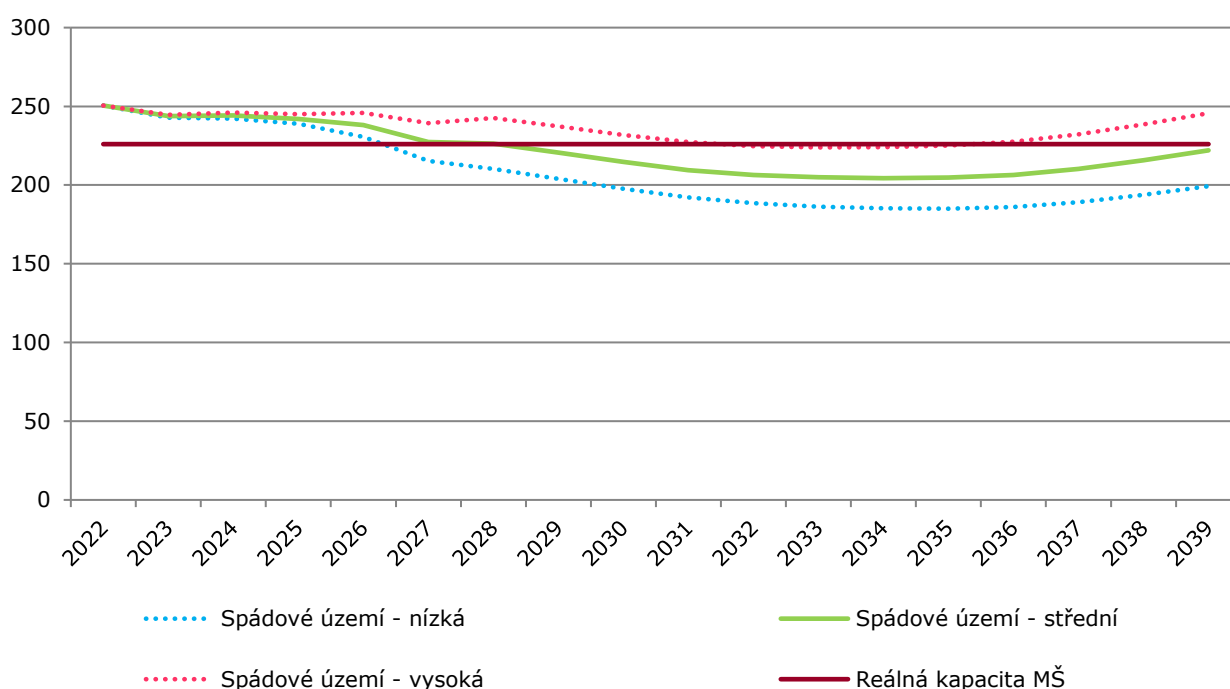
Poznámka:

Výše uvedená analýza nepočítá s dvouletými dětmi, kterých ve spádovém území žije dalších cca 180.

MŠ v Mníšku pod Brdy

MŠ v Mníšku pod Brdy jsou v současné době zcela naplněné. Zájemci o docházku do místních MŠ byli v minulých třech letech odmítáni. Zhruba do roku 2027 bude počet zájemců o docházku do MŠ vyšší než stávající kapacita MŠ (226 míst). V dalších letech se počet dětí ve věku 3-5 let s trvalým bydlištěm v Mníšku pod Brdy sníží (až na cca 200 po roce 2030). Současné kapacity MŠ tak budou v druhé polovině prognózovaného období dostačující.

Graf č. 19 Odhad vývoje počtu zájemců o docházku do MŠ starších 3 let*, Mníšek pod Brdy



Zdroj: Výzkumy Soukup; *index návštěvnosti 100 %

6.2. Základní školy

Ve spádovém území působí **celkem 4 ZŠ** zřízené místní samosprávou. ZŠ v Mníšku pod Brdy je plně organizovaná ZŠ, v Čišovicích, Líšnici a Nové Vsi pod Pleší sídlí jednostupňové ZŠ. Souhrnná kapacita ZŠ ve spádovém území činí 1 302 žáků. Reálná kapacita odpovídá rejstříkové. K 30. 9. 2023 navštěvovalo ZŠ 1 237 žáků. ZŠ zájemce o docházku neodmítaly.

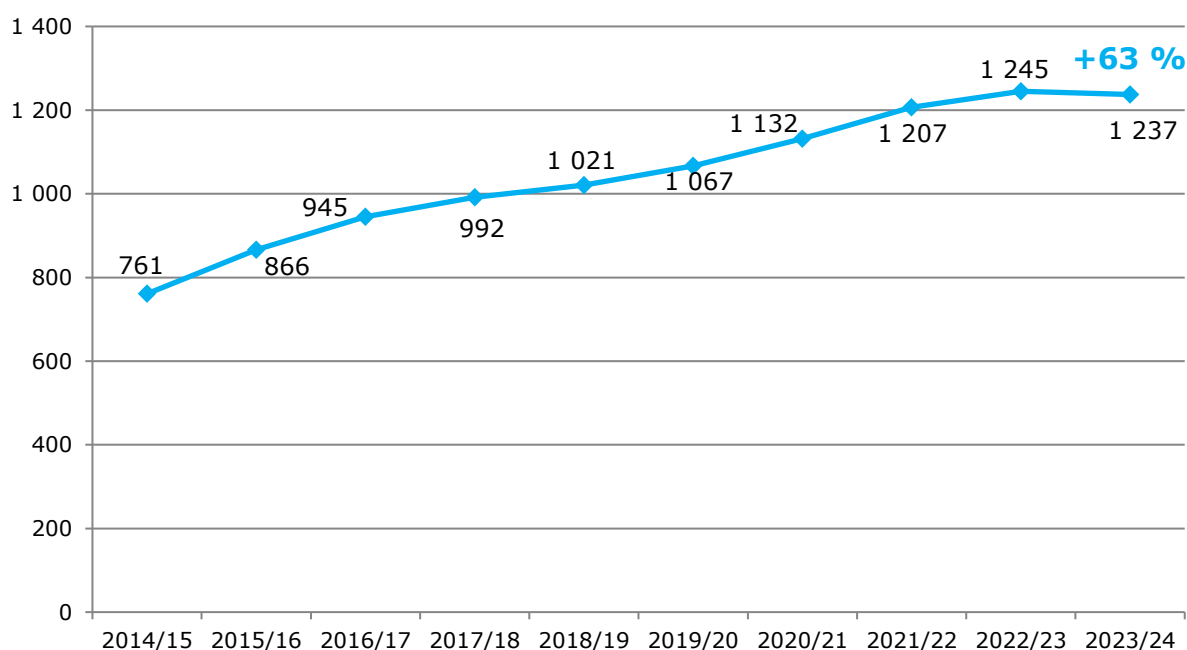
Tab. č. 14 Kapacita a počty žáků ZŠ ve spádovém území

	Rejstříková kapacita	Reálná kapacita	Počet žáků školní rok 2023/24	Počet odmítnutých žáků 2023/24
Mníšek pod Brdy (1 ZŠ)*	975	975	953	0
Ostatní obce (3 ZŠ)	327	327	284	0
Spádové území (4 ZŠ)	1 302	1 302	1 237	0

Zdroj: Databáze MŠMT, zástupci zadavatele; *V Mníšku pod Brdy působí i speciální ZŠ, kterou do analýzy nezahrnujeme.

Celkový počet žáků ZŠ ve spádovém území od roku 2014 do roku 2023 výrazně vzrostl. V roce 2023 navštěvovalo ZŠ o 476 žáků více než v roce 2014, což představuje nárůst o 63 %.

Graf č. 20 Vývoj počtu žáků ZŠ ve spádovém území



Zdroj: zástupci zadavatele

Porovnání kapacity ZŠ ve spádovém území a počtu dětí

Ve spádovém území mělo v posledních třech letech přihlášeno trvalé bydliště v průměru 241 dětí ve věku 6 let. Průměrný počet žáků v prvních třídách ZŠ činil 166. Index návštěvnosti prvních tříd činí 69 %, na prvním stupni dosahuje také 69 %. Znamená to, že první stupeň ZŠ ve spádovém území nenavštěvují všechny děti, které zde trvale bydlí. Index návštěvnosti šestých tříd je ještě nižší, činí 47 %. Na celém druhém stupni dosahuje index návštěvnosti 45 %.

Průměrná naplněnost kmenových tříd ve školním roce 2022/23 činila na 1. stupni 21,0 žáků na třídu a na 2. stupni 26,1 žáků na třídu.

Tab. č. 15 Počet žáků a počet dětí s hlášeným pobytem ve spádovém území (průměr 2021-2023)

	1. třída (6 let)	1. stupeň (6-10 let)	6. třída (11 let)	2. stupeň (11-14 let)
Počet žáků v ZŠ ve spádovém úz.	166	821	107	409
Počet dětí ve spádovém úz.	241	1 194	230	916
Index návštěvnosti	69 %	69 %	47 %	45 %
Průměrný počet žáků na třídu ZŠ, 2023/24	20,6	21,0	23,8	26,1

Zdroj: Zástupci zadavatele, Výzkumy Soukup

Poznámka:

Index návštěvnosti udává poměr počtu zájemců o docházku do ZŠ k počtu dětí s trvalým bydlištěm ve spádové oblasti v daném věku. Vyjadřuje se v procentech. Hodnota indexu návštěvnosti pod 100 % naznačuje, že ZŠ nenavštěvují všechny děti ve školním věku, které ve spádovém území trvale bydlí. Důvodem nízkého indexu návštěvnosti ve spádovém území je skutečnost, že stávající místa v ZŠ počtu dětí ve školním věku nedostačují.

Parametry plánování kapacit ZŠ

Na základě zjištěných informací o situaci ZŠ ve spádovém území předpokládáme, že první třídy ZŠ ve spádovém území budou mít zájem navštěvovat všechny děti ve věku 6 let a šesté třídy bude navštěvovat 85 % jedenáctiletých dětí ze spádového území.

Tab. č. 16 Parametry plánování kapacit ZŠ

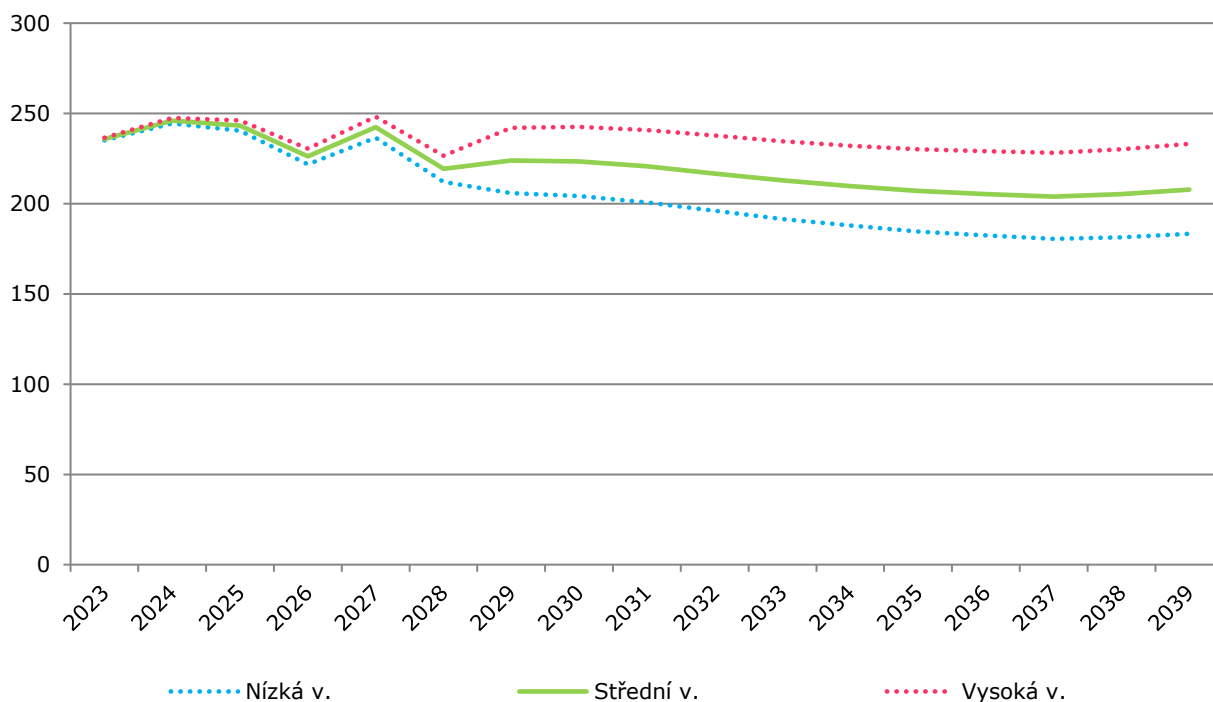
	1. třída (6 let)	6. třída (11 let)
% dětí navštěvujících místní ZŠ*	100 %	85 %
Průměrný počet žáků na třídu	24	24

Zdroj: Výzkumy Soukup

Počet žáků 1. tříd ZŠ (věk 6 let)

V případě, že 1. třídy ZŠ ve spádovém území budou navštěvovat všechny šestileté děti, které zde trvale bydlí, počet žáků v ZŠ se bude podle střední varianty do roku 2027 pohybovat kolem 240. Poté se mírně sníží (na cca 210 na konci prognózovaného období).

Graf č. 21 Odhadovaný počet žáků 1. tříd ZŠ*

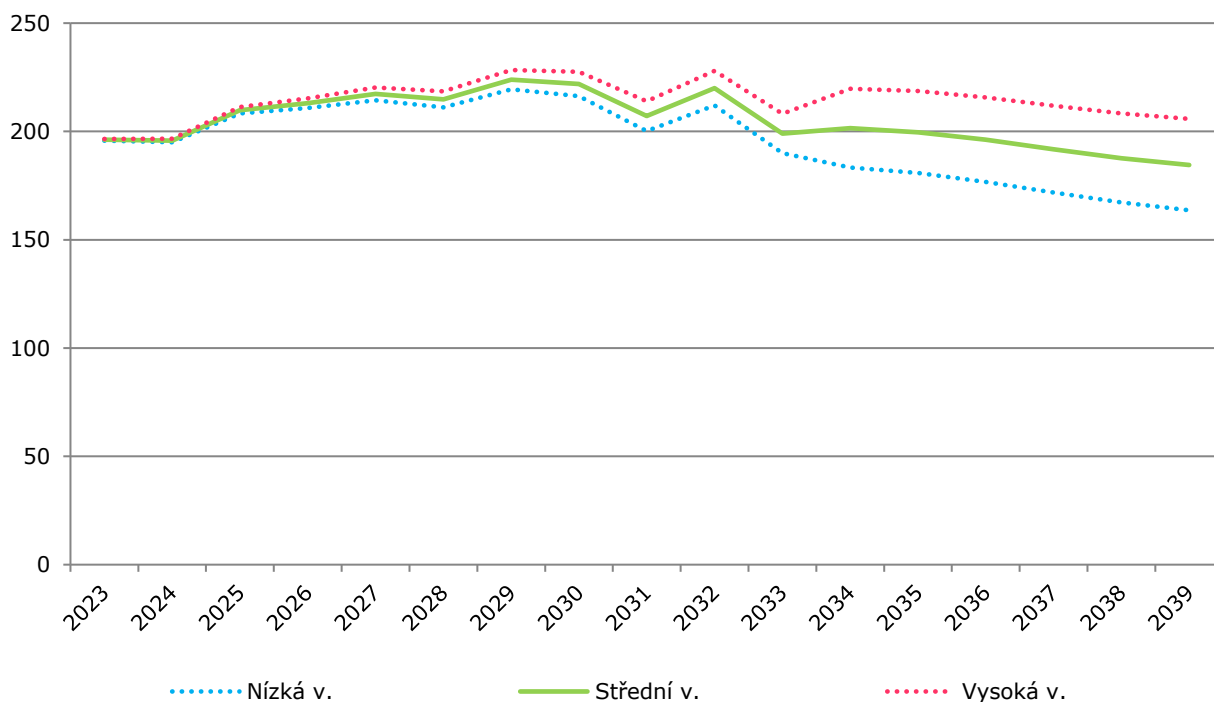


Zdroj: Výzkumy Soukup; *index návštěvnosti: 100 %

Počet žáků 6. tříd ZŠ (věk 11 let)

Předpokládáme, že 6. třídy ZŠ ve spádovém území bude navštěvovat 85 % jedenáctiletých dětí s trvalým bydlištěm ve spádovém území. Počet žáků 6. tříd v příštích deseti letech vzroste na cca 230, na konci prognózovaného období klesne na cca 190.

Graf č. 22 Odhadovaný počet žáků 6. tříd ZŠ*

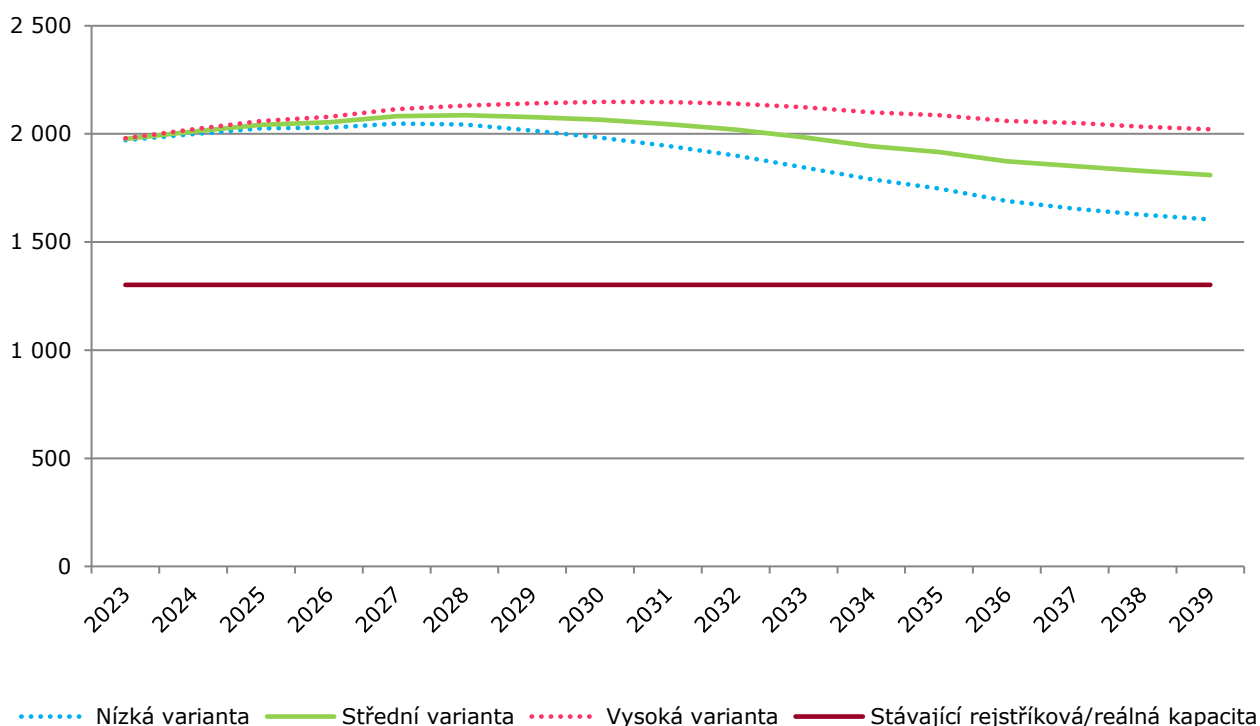


Zdroj: výpočet Výzkumy Soukup; *index návštěvnosti: 85 %

Počet žáků celkem (věk 6-14 let), ZŠ ve spádovém území

V případě, že ZŠ ve spádovém území budou navštěvovat všechny děti ve věku 6-10 let a 85 % dětí ve věku 11-14 let bydlících ve spádovém území, celkový počet žáků v ZŠ se bude v následujících deseti letech pohybovat kolem 2 050. Poté se jejich počet bude snižovat (až na cca 1 800 v roce 2039). Současná kapacita ZŠ ve spádovém území (1 302 míst) bude podle střední varianty prognózy nedostatečná.

Graf č. 23 Odhadovaný počet žáků v ZŠ ve spádovém území celkem*



Zdroj: výpočet Výzkumy Soukup

*Při indexu návštěvnosti: 100 % pro první stupeň a 85 % pro druhý stupeň

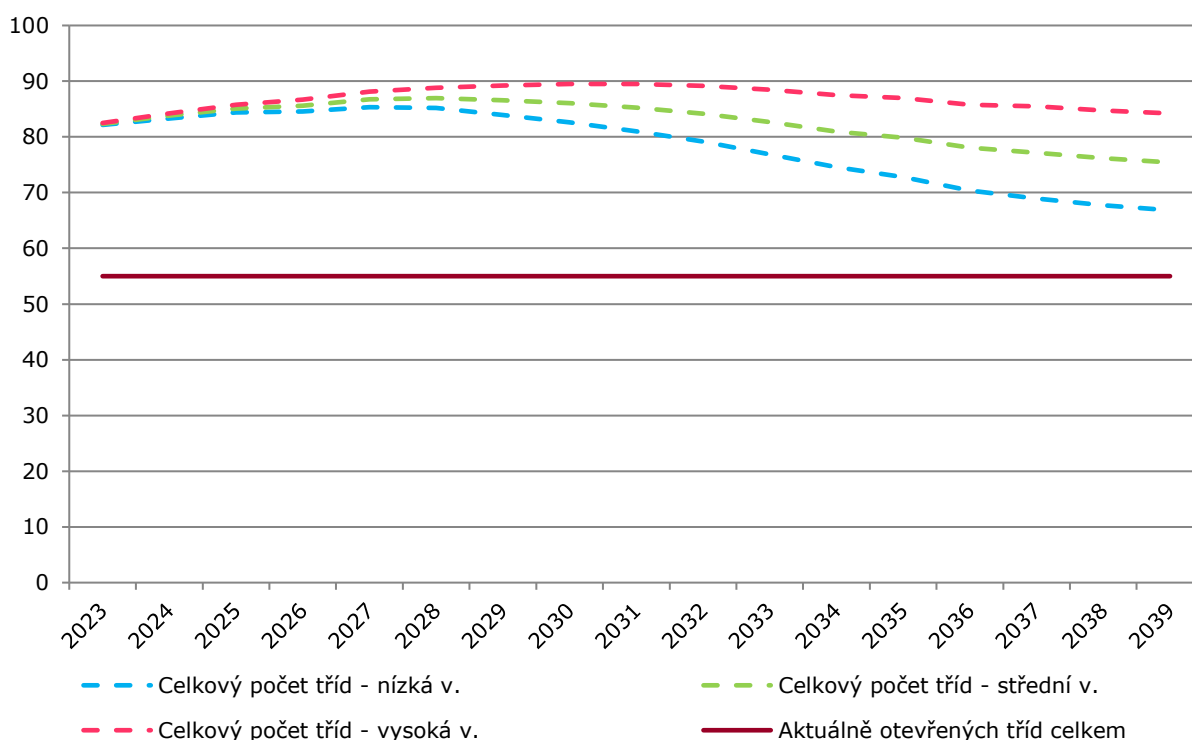
Plánování kapacity ZŠ ve spádovém území – počty kmenových tříd

Při prognózování počtu kmenových tříd v ZŠ vycházíme z předpokladu, že do ZŠ bude nastupovat 100 % místních dětí ve věku 6 let, 85 % dětí ve věku 11 let a kmenová třída bude v průměru tvořena 24 žáky.

Počet prvňáčků se bude podle střední varianty prognózy do roku 2027 pohybovat kolem 240, poté se mírně sníží (na cca 210 na konci prognózovaného období). Počet prvních tříd tedy odpovídá cca 9-10 paralelním třídám na ročník. Do šestých tříd bude nastupovat 190-230 žáků, tj. také 9-10 paralelních kmenových tříd. Celkový počet kmenových tříd činí 87 v roce 2028, respektive cca 80 v roce 2035. Na prvním stupni bude třeba otevírat 45-50 tříd a na druhém stupni 36-40 kmenových tříd.

Ve stávajících ZŠ je aktuálně otevřeno 55 kmenových tříd, z toho 39 tříd na prvním stupni a 16 tříd na druhém stupni. Chybět tak bude 6-11 kmenových tříd na prvním stupni a 20-24 kmenových tříd na druhém stupni.

**Graf č. 24 Počty kmenových tříd ZŠ ve spádovém území
– průměrný počet 24 žáků na třídu na 1. i 2. stupni***



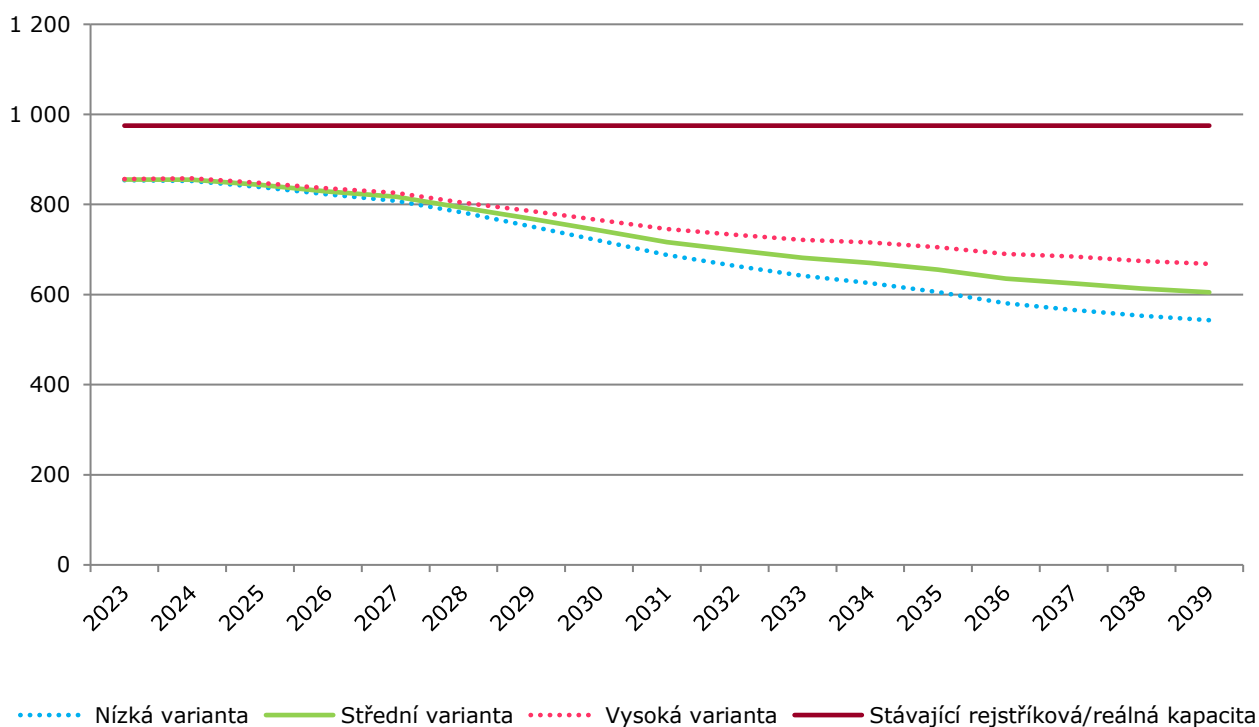
Zdroj: výpočet Výzkumy Soukup

*Při indexu návštěvnosti: 100 % pro první stupeň a 85 % pro druhý stupeň

Počet žáků celkem (věk 6-14 let), pouze děti z Mníšku pod Brdy

V případě, že by ZŠ v Mníšku pod Brdy navštěvovali pouze děti z Mníšku p. B., celkový počet žáků by v následujících letech postupně klesal. Na konci prognózovaného období bude z Mníšku p. B. docházet cca 600 žáků. Kapacita ZŠ v Mníšku pod Brdy bude pro místní děti dostačující (ale už ne pro přespolní).

Graf č. 25 Odhadovaný počet žáků v ZŠ v Mníšku pod Brdy celkem*



Zdroj: výpočet Výzkumy Soukup
*Při indexu návštěvnosti: 100 % pro první stupeň a 85 % pro druhý stupeň

7. Seznam tabulek, grafů a obrázků

Seznam tabulek:

Tab. č. 1 Celkový počet obyvatel dle ČSÚ, 2022	7
Tab. č. 2 Porovnání věkové struktury obyvatel s hlášeným a obvyklým místem pobytu	8
Tab. č. 3 Pohyb obyvatel, spádové území, 2008-2022	10
Tab. č. 4 Relativní pohyb obyvatel ve spádovém území	11
Tab. č. 5 Srovnání skladby obyvatelstva podle věku – rok 2022	13
Tab. č. 6 Úhrnná plodnost	15
Tab. č. 7 Varianty vývoje úhrnné plodnosti použité v prognóze	16
Tab. č. 8 Střední délka života při narození, okres Praha-západ	18
Tab. č. 9 Počet dokončených bytů za posledních 15 let.....	19
Tab. č. 10 Odhad salda migrace pro roky 2023-2039	21
Tab. č. 11 Věková struktura migrace, 2017-2022	23
Tab. č. 12 Kapacita MŠ ve spádovém území.....	37
Tab. č. 13 Porovnání počtu dětí v MŠ a dětí trvale bydlících ve spádovém území	38
Tab. č. 14 Kapacita a počty žáků ZŠ ve spádovém území	41
Tab. č. 15 Počet žáků a počet dětí s hlášeným pobytem ve spádovém území (průměr 2021-2023)	42
Tab. č. 16 Parametry plánování kapacit ZŠ	43

Seznam grafů:

Graf č. 1 Vývoj počtu obyvatel s hlášeným trvalým pobytem	9
Graf č. 2 Strom života, spádové území, 2022.....	12
Graf č. 3 Míry plodnosti podle věku matky, 2020-22	17
Graf č. 4 Přírůstek stěhování pozorovaný v letech 2008-2022 a prognózovaný (spádové území).....	22
Graf č. 5 Vývoj celkového počtu obyvatel	24
Graf č. 6 Vývoj počtu dětí do dvou let věku	25
Graf č. 7 Vývoj počtu dětí ve věku 3-5 let.....	26
Graf č. 8 Vývoj počtu dětí ve věku 6-10 let.....	27
Graf č. 9 Vývoj počtu šestiletých dětí	28
Graf č. 10 Vývoj počtu dětí ve věku 11-14 let	29
Graf č. 11 Vývoj počtu jedenáctiletých dětí.....	30
Graf č. 12 Vývoj počtu obyvatel ve věku 15-18 let.....	31
Graf č. 13 Vývoj počtu obyvatel ve věku 19-23 let.....	32
Graf č. 14 Vývoj počtu obyvatel ve věku 24-39 let.....	33
Graf č. 15 Vývoj počtu obyvatel ve věku 40-64 let.....	34
Graf č. 16 Vývoj počtu obyvatel starších 65 let.....	35
Graf č. 17 Vývoj počtu obyvatel starších 80 let.....	36
Graf č. 18 Odhad vývoje počtu zájemců o docházku do MŠ starších 3 let*, spádové území	39
Graf č. 19 Odhad vývoje počtu zájemců o docházku do MŠ starších 3 let*, Mníšek pod Brdy.....	40
Graf č. 20 Vývoj počtu žáků ZŠ ve spádovém území	41
Graf č. 21 Odhadovaný počet žáků 1. tříd ZŠ*	44
Graf č. 22 Odhadovaný počet žáků 6. tříd ZŠ*	45
Graf č. 23 Odhadovaný počet žáků v ZŠ ve spádovém území celkem*	46
Graf č. 24 Počty kmenových tříd ZŠ ve spádovém území	47
Graf č. 25 Odhadovaný počet žáků v ZŠ v Mníšku pod Brdy celkem*	48

Seznam obrázků:

Obr. 1 DSO Pod Skalkou	6
------------------------------	---

8. Zpracovatel studie



Společnost VÝZKUMY SOUKUP se zabývá návrhem, realizací a zpracováním marketingových, sociologických a demografických výzkumů. Již od samého počátku naší existence jsme si stanovili za základní principy naší práce kvalitu, spolehlivost a spokojenost klientů. Naším cílem je provádět prakticky využitelné výzkumy, nikoliv výzkum pro výzkum. Proto veškeré činnosti koncipujeme tak, aby přinášely zcela konkrétní doporučení pro naše klienty.

Tomáš Soukup



